



**FACULDADE DE TECNOLOGIA TECBRASIL  
FTEC – Unidade de Bento Gonçalves**

**(Credenciada pela Portaria do MEC no. 241 D.O.U.  
26/01/2005)**

**CENTRO SUPERIOR DE TECNOLOGIA TECBRASIL  
LTDA  
Mantenedora**



**Relatório Integral**

**Auto avaliação Institucional**

**Comissão Própria de Avaliação – CPA  
Ano 2017**

Bento Gonçalves, março de 2018.

**MANTENEDORA**  
**Centro Superior de Tecnologia TECBRASIL LTDA.**

*Claudino José Meneguzzi Júnior*  
**Presidente da Mantenedora**

**MANTIDA**  
**Faculdade de Tecnologia TECBRASIL**  
**FTEC - Unidade Bento Gonçalves**

*Claudino José Meneguzzi Júnior*  
**Diretor Geral**

*Débora Frizzo*  
**Direção de Operações**

*Eduardo da Motta Xavier*  
**Coordenador da Comissão Própria de Avaliação**

## Coordenadores dos Cursos

ANTÔNIO CARLOS VALENTE

- Engenharia Civil

DEBORA FRIZZO

- Gestão de Recursos Humanos

EDUARDO DA MOTTA XAVIER

- Engenharia de Produção
- Engenharia Mecânica
- Logística
- Gestão da Qualidade

GILBERTO BROILO

- Design de Moda
- Design Gráfico
- Design de Produto

JULIANA DALPIAZZ

- Gestão Ambiental

MAURO DALPIZZOL

- Processos Gerenciais
- Administração
- Marketing

RAFAEL GIOVANELLA

- Análise e Desenvolvimento de Sistemas

**CPA**  
**COMISSÃO PRÓPRIA DE AVALIAÇÃO**  
**2017**

*Eduardo da Motta Xavier*  
**Coordenador da Comissão Própria de Avaliação (CPA)**

*Vânia E. Santarosa Spanholi*  
**Representante Docente**

*Lucas Henrique Henke*  
**Representante Técnico-Administrativo**

*André Luís Rech*  
**Representante Discente**

*Eliana Casagrande*  
**Representante Sociedade Civil Organizada**

# SUMÁRIO

<b>1. INTRODUÇÃO .....</b>	<b>6</b>
1.1 Eixos de Avaliação .....	7
1.2 Composição da CPA .....	7
1.3 Etapas do Planejamento/Execução .....	8
1.4 Cronograma da Avaliação Institucional – 2017 .....	10
3.1 EIXO 1 - Planejamento e Avaliação Institucional .....	20
Constatações .....	20
Ações de Melhoria .....	22
3.2 EIXO 2 - Desenvolvimento Institucional .....	22
3.2.1 A Missão e o Plano de Desenvolvimento Institucional .....	22
Constatações .....	22
Ações de Melhoria .....	23
3.2.2 Responsabilidade Social .....	24
Constatações .....	24
Ações de Melhoria .....	25
3.3 EIXO 3 - Políticas Acadêmicas .....	25
3.3.1 A política para o ensino, pesquisa, pós-graduação e extensão. ....	25
Constatações .....	25
Ações de Melhoria .....	34
3.3.2 A comunicação com a sociedade .....	35
Constatações .....	35
Ações de Melhoria .....	38
3.3.3 Políticas de atendimento aos estudantes .....	38
Constatações .....	38
Ações de Melhoria .....	41
3.4 EIXO 4 - Políticas de Gestão .....	42
3.4.1 Políticas de Pessoal .....	42
Constatações .....	42
Ações de Melhoria .....	42
3.4.2 Gestão 43	
Constatações .....	43
Ações de Melhoria .....	43
3.4.3 Sustentabilidade financeira .....	44
Constatações .....	44
Ações de Melhoria .....	44
3.5 EIXO 5 - Infraestrutura Física .....	44
3.5.1 Infraestrutura física, especialmente a de ensino e de pesquisa, biblioteca, recursos de informação e comunicação. ....	44
Constatações .....	44
Ações de Melhoria .....	52
<b>CONSIDERAÇÕES FINAIS - AUTO-AVALIAÇÃO ANO 2017.....</b>	<b>55</b>

## 1. INTRODUÇÃO

A FTEC é uma instituição voltada para à área tecnológica e seus cursos formam tecnólogos - profissionais de nível superior focados no mercado - em um período relativamente curto, em dois ou três anos, para acompanhar a agilidade dos avanços da pesquisa tecnológica. Além disso, formam também bacharéis na área de negócios e engenheiros, se identificando com a proposta Institucional da FTEC, que é a formação de profissionais para o mundo do trabalho. Em função disso, a FTEC propõe como princípio pedagógico, dar condições ao estudante de aprender a aprender, estimulando-o para a educação continuada ao longo da vida e preparando-o para o dinamismo da sociedade e da área técnica e tecnológica.

Tanto os Cursos Superiores de Tecnologia, quanto os cursos de bacharelado oferecidos pela FTEC, através de sua proposta, preparam o futuro profissional com competências necessárias ao exercício pleno de suas funções. A estrutura do currículo está organizada em módulos, como forma de estimular a autonomia e a interdisciplinaridade do currículo, proporcionando ao estudante as condições necessárias para a atividade empreendedora e autossuficiente. Nos laboratórios e na biblioteca da faculdade o estudante poderá realizar as práticas simuladas ou reais que o prepararão para um efetivo trabalho após as formações intermediária e completa, quando o educando estará qualificado após a formação integral como Tecnólogo ou Bacharel.

A FTEC concebe a avaliação como ação ética, portanto diagnóstica e formativa. Por essa visão, os alunos, professores e funcionários técnico-administrativos da Faculdade de Tecnologia FTEC serão partícipes do processo e responsáveis pelo seu resultado. Acresce a tudo isso a metodologia do “aprender a aprender” que se define como o caminho capaz de desenvolver as habilidades e competências necessárias à solução dos problemas advindos da constante mudança da sociedade e à construção de um mundo melhor. Sendo o aluno agente de sua própria formação e capaz de educar-se sempre, saberá responsabilizar-se, de forma madura e consciente, por todas as ações que irá realizar, assumindo o seu papel na sociedade.

Nessa perspectiva, a avaliação é um imperativo ético irrecusável, não só por questões técnico-administrativas e de adequação às normas legais, mas porque tem como foco a educação na qualidade de bem público e, portanto, exige do Poder Público, respeitadas diferentes missões institucionais, a construção e consolidação de instituições e de um sistema de educação superior com alto valor científico e social. Todas as IES, independentemente de suas características e natureza jurídica, e idealmente todos os membros da comunidade educativa – professores, estudantes técnico- administrativos, ex-alunos e outros grupos sociais

relacionados – estão chamados a se envolver nos processos avaliativos, juntamente com os representantes do governo, realizando ações coletivamente legitimadas.

A avaliação da instituição busca fornecer uma visão global sob uma dupla perspectiva:

✓ O objeto de análise é o conjunto de dimensões, estruturas, relações, atividades, funções e finalidades da IES, centrado em suas atividades de ensino, pesquisa e extensão, segundo os diferentes perfis e missões institucionais. Está compreendida, na avaliação da instituição, a gestão, a responsabilidade e compromissos sociais, e a formação acadêmica e profissional com vistas a repensar sua missão para o futuro.

✓ Os sujeitos da avaliação são os conjuntos de professores, estudantes, funcionários técnico-administrativos e membros da comunidade externa, especialmente convidados ou designados.

## **1.1 Eixos de Avaliação**

A avaliação está organizada em cinco eixos definidos pelo SINAES:

### **Eixo 1: Planejamento e Avaliação Institucional**

Dimensão 8: Planejamento e Avaliação

### **Eixo 2: Desenvolvimento Institucional**

Dimensão 1: Missão e Plano de Desenvolvimento Institucional

Dimensão 3: Responsabilidade Social da Instituição

### **Eixo 3: Políticas Acadêmicas**

Dimensão 2: Políticas para o Ensino, a Pesquisa e a Extensão

Dimensão 4: Comunicação com a Sociedade

Dimensão 9: Política de Atendimento aos Discentes

### **Eixo 4: Políticas de Gestão**

Dimensão 5: Políticas de Pessoal

Dimensão 6: Organização e Gestão da Instituição

Dimensão 10: Sustentabilidade Financeira

### **Eixo 5: Infraestrutura Física**

Dimensão 7: infraestrutura física

## **1.2 Composição da CPA**

A Comissão Própria de Avaliação da FTEC de Bento Gonçalves é composta por cinco membros:

✓ Um Coordenador;

- ✓ Um Representante Docente;
- ✓ Um Representante Discente;
- ✓ Um Representante dos Funcionários Técnicos- Administrativos;
- ✓ Um Representante da Sociedade Civil.

O mandato dos membros do Corpo Docente, Corpo Discente, Corpo técnico-administrativo e Representante da Sociedade Civil é de quatro anos, podendo existir recondução por igual período, exceto no caso do corpo discente.

O mandato do coordenador da CPA tem duração de quatro anos, podendo haver recondução por igual período.

### **1.3 Etapas do Planejamento/Execução**

O planejamento e execução da avaliação institucional envolvem a realização das seguintes fases:

#### **1ª FASE: Planejamento da Avaliação**

✓ Nesta etapa são realizadas reuniões da CPA para fazer o planejamento da autoavaliação do período, onde são analisados os resultados das auto avaliações anteriores e a execução dos planos de melhorias. Para verificação da execução dos planos de melhorias, a CPA visita cada órgão da instituição e verifica o cumprimento das ações previstas, gerando um relatório. Com base nestas informações são definidas as estratégias de avaliação do período, são definidos os instrumentos de avaliação a serem utilizados (revisando os utilizados em semestres anteriores e criando novos, quando necessário). Também se define o período de realização da avaliação e prazos para realização das outras fases.

#### **2ª FASE: Preparação do Sistema do Site para a Auto Avaliação**

✓ A avaliação *on-line* é uma boa fonte de dados quantitativos, por isso necessita de melhorias constantes. São realizadas reuniões com os responsáveis pelo Departamento de Tecnologia da Informação (DTI) para adaptações do sistema e acréscimo de novas funcionalidades.

#### **3ª FASE: Orientação à Comunidade Acadêmica**

✓ A participação efetiva do maior número de membros da comunidade acadêmica na auto avaliação é importante para o sucesso da avaliação. Portanto, em todos os semestres é realizado um processo de orientação da comunidade acadêmica para destacar a importância da avaliação.



#### **4ª FASE:** Sensibilização da Comunidade Acadêmica

✓ Os coordenadores de curso e professores recebem orientação para sensibilizar os alunos quanto à importância de participarem do processo de auto avaliação institucional. Os professores e coordenadores conversam com os alunos de cada uma das turmas orientando-os a responder os instrumentos que forem utilizados. Os professores e funcionários técnico-administrativos também são sensibilizados a participar da pesquisa.

#### **5ª FASE:** Responder Questionário no Site

✓ No período que for especificado no planejamento, o site da avaliação é ativado e os alunos e outros membros da comunidade acadêmica podem responder o questionário acessando o site da faculdade.

#### **6ª FASE:** Compilação e Análise dos Dados

✓ Nesta etapa, os dados coletados através dos diversos questionários são compilados, cruzados (quando possível) e são gerados gráficos que irão facilitar a análise dos resultados.

#### **7ª FASE:** Análise dos Resultados e Apresentação

✓ Análise dos dados compilados a partir da aplicação de questionários à comunidade acadêmica.

#### **8ª FASE:** Levantamento de informações de outras fontes

✓ Nesta etapa é feito o levantamento de informações por meio da ouvidoria, relatórios de autorização, reconhecimento e credenciamento emitidos pelo MEC, relato dos coordenadores de curso e funcionários.

#### **9ª FASE:** Escrever Relatório da Auto Avaliação Institucional

✓ Ao final do último semestre letivo e início do próximo, após análise dos dados de diversas fontes, escreve-se o relatório da autoavaliação institucional, resumindo as informações coletadas, as análises realizadas e as ações de melhorias que foram planejadas. Essas informações servirão de base para realização do processo de auto avaliação do próximo período letivo.

#### **10ª FASE:** Divulgação do plano de ação de 2017.

✓ Nesta fase as ações para 2017 são colocadas nos murais dos três prédios, e são socializadas nas reuniões de início de semestre.

A avaliação que será apresentada a seguir refere-se à avaliação institucional referente aos anos de 2015, 2016 e 2017 e tem caráter integral, focando com bastante especificidade o ano de 2017 e discutindo o conteúdo relativo aos dois relatórios parciais anteriores. Também será realizada uma análise global em relação ao Plano de Desenvolvimento Institucional e a todos os eixos do instrumento, de acordo com as atividades gestão acadêmicas. No final do documento será apresentado um Plano de Ação para melhoria da FTEC Bento Gonçalves.

#### 1.4 Cronograma da Avaliação Institucional – 2017

Abaixo segue o cronograma de avaliação do primeiro semestre de 2017.

<b>2017-01</b>				
<b>Período de avaliação: 01/03/17 e 30/06/17</b>				
<b>Fase</b>	<b>Responsável</b>	<b>Período</b>	<b>Atividades</b>	<b>Providências</b>
<b>1ª FASE: PLANEJAMENTO DA AVALIAÇÃO</b>	Coordenação da CPA	Março	<ul style="list-style-type: none"> <li>Planejamento geral da avaliação</li> <li>Revisão das questões</li> <li>Ajustes finais nos instrumentos</li> </ul>	Reunir a Comissão da CPA para discutir a avaliação
<b>2ª FASE: PREPARAÇÃO DO SISTEMA DO SITE PARA A AUTO- AVALIAÇÃO</b>	DTI	Primeira quinzena de abril.	<ul style="list-style-type: none"> <li>Fazer alterações necessárias no sistema.</li> <li>Alterar questões conforme solicitação da coordenação da CPA.</li> <li>Preparar dados da comunidade acadêmica para ter acesso à avaliação.</li> </ul>	Enviar questões revisadas para auto avaliação pelo site.
<b>3ª FASE: ORIENTAÇÃO AOS PROFESSORES</b>	Coordenação da CPA e Coordenador es de Curso.	Segunda quinzena de abril.	<ul style="list-style-type: none"> <li>Envio de e-mail explicativo aos professores.</li> <li>Sensibilização e explicação dos procedimentos de avaliação à comunidade acadêmica.</li> </ul>	Verificação da lista de e-mails de professores e alunos. Elaboração do texto explicativo sobre a avaliação.

2017-01				
Período de avaliação: 01/03/17 e 30/06/17				
Fase	Responsável	Período	Atividades	Providências
<b>4ª FASE: SENSIBILIZAÇÃO DOS ALUNOS</b>	Coordenação da CPA. Coordenadores de Curso e Professores.	Segunda quinzena de abril	<ul style="list-style-type: none"> <li>Divulgação em cartazes nos murais e elevador da FTEC.</li> <li>Divulgação de banner no site.</li> <li>Divulgação e sensibilização pelos professores em sala de aula.</li> </ul>	Impressão de cartazes. Desenvolvimento de banner para o site.
<b>5ª FASE: RESPONDER QUESTIONÁRIO NO SITE</b>	Alunos	01/maio a 30/maio	<ul style="list-style-type: none"> <li>Acessar o site da faculdade e responder os questionários: infraestrutura e avaliação docente.</li> </ul>	Tornar o <i>link</i> para acesso ao questionário disponível no período da avaliação.
<b>6ª FASE: GERAÇÃO DOS RELATÓRIOS DO SISTEMA DE AUTO- AVALIAÇÃO</b>	DTI	Primeira quinzena de junho	<ul style="list-style-type: none"> <li>Geração dos relatórios do sistema com os dados da avaliação.</li> </ul>	Imprimir relatórios.
<b>7ª FASE: ANÁLISE DOS RESULTADOS DOS QUESTIONÁRIOS / APRESENTAÇÃO DOS RESULTADOS</b>	CPA/ gestores de curso/ SEFTEC	Segunda quinzena de junho	<ul style="list-style-type: none"> <li>Análise dos resultados e definição de estratégias e ações.</li> <li>Entrega e discussão das avaliações a cada professor.</li> </ul>	Cópias da avaliação para cada professor.
<b>8ª FASE: LEVANTAMENTO DE INFORMAÇÕES DE OUTRAS FONTES</b>	Coordenação da CPA.	Primeira quinzena de julho	<ul style="list-style-type: none"> <li>Correlação das informações obtidas nos questionários com informações de outras fontes.</li> </ul>	Levantamento de informações por meio da ouvidoria, relatórios de autorização, reconhecimento e credenciamento e emitidos pelo MEC, relato dos coordenadores de curso e funcionários.

<b>2017-01</b>				
<b>Período de avaliação: 01/03/17 e 30/06/17</b>				
<b>Fase</b>	<b>Responsável</b>	<b>Período</b>	<b>Atividades</b>	<b>Providências</b>
<b>9ªFASE: ESCREVER RELATÓRIO PARCIAL</b>	Coordenação da CPA.	Segunda quinzena de julho	<ul style="list-style-type: none"> <li>• Organizar informações da auto avaliação para serem colocadas no relatório de auto avaliação.</li> </ul>	Imprimir relatório e guardar cópia com a documentação da CPA.
<b>10ªFASE: DIVULGAÇÃO DO PLANO DE AÇÃO DE 2017-01</b>	Coordenação da CPA.	Segunda quinzena de julho	<ul style="list-style-type: none"> <li>• Colocação das ações nos murais dos três prédios.</li> <li>• Expor plano nas reuniões de início de semestre.</li> </ul>	Imprimir quadro com plano de ação. Encaminhar plano de ação aos coordenadores de curso.

Quadro 01 – Planejamento da Avaliação Institucional – 2017-01

Abaixo segue o cronograma de avaliação do segundo semestre de 2017.

<b>2017-02</b>				
<b>Período de avaliação: 01/08/17 e 31/12/17</b>				
<b>Fase</b>	<b>Responsável</b>	<b>Período</b>	<b>Atividades</b>	<b>Providências</b>
<b>1ª FASE: PLANEJAMENTO DA AVALIAÇÃO</b>	Coordenação da CPA	Agosto	<ul style="list-style-type: none"> <li>• Planejamento geral da avaliação</li> <li>• Revisão das questões</li> <li>• Ajustes finais nos instrumentos</li> </ul>	Reunir a Comissão da CPA para discutir a avaliação
<b>2ª FASE: PREPARAÇÃO DO SISTEMA DO SITE PARA A AUTO- AVALIAÇÃO</b>	DTI	Primeira quinzena de setembro	<ul style="list-style-type: none"> <li>• Fazer alterações necessárias no sistema.</li> <li>• Alterar questões conforme solicitação da coordenação da CPA.</li> <li>• Preparar dados da comunidade acadêmica para ter acesso à avaliação.</li> </ul>	Enviar questões revisadas para auto avaliação pelo site.
<b>3ª FASE: ORIENTAÇÃO AOS PROFESSORES</b>	Coordenação da CPA e Coordenadores de Curso.	Segunda quinzena de setembro	<ul style="list-style-type: none"> <li>• Envio de e-mail explicativo aos professores.</li> <li>• Sensibilização e explicação dos procedimentos de avaliação à comunidade acadêmica.</li> </ul>	Verificação da lista de e-mails de professores e alunos. Elaboração do texto explicativo sobre a avaliação.

<b>2017-02</b>				
<b>Período de avaliação: 01/08/17 e 31/12/17</b>				
<b>Fase</b>	<b>Responsável</b>	<b>Período</b>	<b>Atividades</b>	<b>Providências</b>
<b>4ª FASE: SENSIBILIZAÇÃO DOS ALUNOS</b>	Coordenação da CPA. Coordenadores de Curso e Professores.	Outubro	<ul style="list-style-type: none"> <li>• Divulgação em cartazes nos murais e elevador da FTEC.</li> <li>• Divulgação de banner no site.</li> <li>• Divulgação e sensibilização pelos professores em sala de aula.</li> </ul>	Impressão de cartazes. Desenvolvimento de banner para o site.
<b>5ª FASE: RESPONDER QUESTIONÁRIO NO SITE</b>	Alunos	01/novembro 30/novembro	<ul style="list-style-type: none"> <li>• Acessar o site da faculdade e responder os questionários: infraestrutura e avaliação docente.</li> </ul>	Tornar o <i>link</i> para acesso ao questionário disponível no período da avaliação.
<b>6ª FASE: GERAÇÃO DOS RELATÓRIOS DO SISTEMA DE AUTO- AVALIAÇÃO</b>	DTI	Primeira quinzena de dezembro	<ul style="list-style-type: none"> <li>• Geração dos relatórios do sistema com os dados da avaliação.</li> </ul>	Imprimir relatórios.
<b>7ª FASE: ANÁLISE DOS RESULTADOS DOS QUESTIONÁRIOS / APRESENTAÇÃO DOS RESULTADOS</b>	CPA/gestores de curso/SEFTEC	Segunda quinzena de dezembro	<ul style="list-style-type: none"> <li>• Análise dos resultados e definição de estratégias e ações.</li> <li>• Entrega e discussão das avaliações a cada professor.</li> </ul>	Cópias da avaliação para cada professor.

<b>2017-02</b>				
<b>Período de avaliação: 01/08/17 e 31/12/17</b>				
<b>Fase</b>	<b>Responsável</b>	<b>Período</b>	<b>Atividades</b>	<b>Providências</b>
<b>8ªFASE: LEVANTAMENTO DE INFORMAÇÕES DE OUTRAS FONTES</b>	Coordenação da CPA.	Janeiro de 2018	<ul style="list-style-type: none"> <li>• Correlação das informações obtidas nos questionários com informações de outras fontes.</li> </ul>	Levantamento de informações por meio da ouvidoria, relatórios de autorização, reconhecimento e credenciamento emitidos pelo MEC, relato dos coordenadores de curso e funcionários.
<b>9ªFASE: ESCREVER RELATÓRIO INTEGRAL</b>	Coordenação da CPA.	Fevereiro de 2018	<ul style="list-style-type: none"> <li>• Organizar informações da auto avaliação para serem colocadas no relatório de auto avaliação.</li> </ul>	Imprimir relatório e guardar cópia com a documentação da CPA.
<b>10ªFASE: DIVULGAÇÃO DO PLANO DE AÇÃO DE 2017</b>	Coordenação da CPA.	Março de 2018 – início das aulas.	<ul style="list-style-type: none"> <li>• Colocação das ações nos murais dos três prédios.</li> <li>• Expor plano nas reuniões de início de semestre.</li> </ul>	Imprimir quadro com plano de ação. Encaminhar plano de ação aos coordenadores de curso.

Quadro 02 – Planejamento da Avaliação Institucional – 2017-02

## **2. METODOLOGIA DA AUTOAVALIAÇÃO INSTITUCIONAL NA FTEC**

A avaliação das instituições de educação superior, segundo a CONAES (Comissão Nacional de Avaliação da Educação Superior), tem caráter formativo e visa o aperfeiçoamento dos agentes da comunidade acadêmica e da instituição como um todo. Tal ocorre, em especial, quando conta com a participação efetiva de toda a comunidade interna e, ainda, com a contribuição de atores externos do entorno institucional. Nestes casos, a instituição constrói, aos poucos, uma cultura de avaliação que possibilita uma permanente atitude de tomada de consciência sobre sua missão e finalidade acadêmica e social.

A Avaliação Interna é um processo contínuo por meio do qual uma instituição constrói conhecimento sobre sua própria realidade, buscando compreender os significados do conjunto de suas atividades para melhorar a qualidade educativa e alcançar maior relevância social. Para tanto, sistematiza informações, analisa coletivamente os significados de suas realizações, desvenda formas de organização, administração e ação, identifica pontos fracos, bem como pontos fortes e potencialidades, e estabelece estratégias de superação de problemas. A avaliação interna ou autoavaliação é, portanto, um processo cíclico, criativo e renovador de análise, interpretação e síntese das dimensões que definem a Instituição.

A Comissão Própria de Avaliação (CPA), da FTEC Porto Alegre, foi instituída com a atribuição de conduzir o processo de avaliação interna, através de um trabalho sistemático que atenda aos princípios de gestão integrada, desenvolvendo ações articuladas com os Coordenadores Gestores de Cursos, Órgãos de Apoio e Direção, garantindo, dessa forma, o processo de construção participativa. Sua criação obedece ao que está previsto no art. 11 da Lei nº 10.861, de 14 de abril de 2004, que instituiu o Sistema Nacional de Avaliação da Educação Superior (SINAES), regulamentada pela Portaria MEC 2.051, de 9 de julho de 2004, em seu artigo 7º.

O Sistema Nacional de Avaliação da Educação Superior (SINAES), instituído pela Lei nº 10.861, de 14 de abril de 2004, fundamenta-se na necessidade de promover a melhoria da qualidade da educação superior, a orientação da expansão da sua oferta, o aumento permanente da sua eficácia institucional, da sua efetividade acadêmica e social e, especialmente, do aprofundamento dos compromissos e responsabilidades sociais.

A Faculdade de Tecnologia TecBrasil (FTEC) é uma instituição comprometida não apenas com o oferecimento de ensino superior à comunidade, mas acima de tudo com a qualidade dos serviços que presta. Por isto a comunidade acadêmica compreende que, para melhorar a qualidade dos serviços já prestados e garantir a qualidade permanente daqueles



que virão a ser oferecidos, será fundamental que todas as ações da instituição sejam orientadas pelos resultados de processos de avaliação institucional.

A instituição pretende realizar um processo permanente de avaliação por considerar que uma das funções mais importantes da avaliação é fornecer subsídios para o aperfeiçoamento de ensino, da pesquisa e da extensão, bem como do seu corpo docente e técnico, das condições materiais de oferta de serviços.

A FTEC entende avaliação institucional como:

- Processo contínuo de aperfeiçoamento de desempenho econômico e acadêmico;
- Ferramenta para o planejamento e a gestão acadêmica;
- Processo sistemático de prestação de contas à comunidade acadêmica e à sociedade;
- Programa social e pedagógico que visa a melhoria da instituição e das pessoas que a integram.

A autoavaliação institucional utiliza diversos instrumentos de avaliação. Para fazer uma análise quantitativa de alguns aspectos são disponibilizadas perguntas no portal da faculdade (acessado pelo site), onde os alunos e professores podem responder as questões sem serem identificados. Essas perguntas são revisadas semestralmente, orientando-as para o foco da avaliação no respectivo semestre. Os funcionários técnico-administrativos responderam ao questionário manualmente, também sem se identificar.

A tabulação de todos os dados e a geração de gráficos é feita pela CPA antes de ser apresentada aos diversos segmentos da faculdade para que possam ser definidas ações de melhorias quando necessário.

No ano de 2017, as perguntas, abertas e fechadas, foram divididas em dois grandes blocos: (i) avaliação de professores e (ii) infraestrutura da FTEC.

As 10 questões apresentadas fechadas propostas aos alunos para avaliação dos professores foram:

1. A metodologia aplicada em sala de aula favoreceu sua aprendizagem?
2. As relações professor-aluno na disciplina foram pautadas na ética e no respeito, estimulando seu desenvolvimento?
3. O professor demonstrou domínio e segurança nos conteúdos abordados na disciplina?
4. O professor disponibilizou notas e frequências (presenças) dentro dos prazos adequados?
5. O professor disponibilizou o plano de ensino no início do semestre utilizando-o como referência para condução das aulas?
6. O professor domina o ambiente virtual de aprendizagem (Moodle ou Classroom, portal, biblioteca virtual, QMágico, entre outros)?
7. O professor foi pontual quanto ao horário de início e encerramento das aulas?

8. Os conteúdos abordados na disciplina contribuíram efetivamente para a sua formação profissional?
9. Os critérios avaliativos foram claros e condizentes com a proposta educativa?
10. Você sente-se satisfeito com as aulas desta disciplina?

Após as questões fechadas relatadas anteriormente, os alunos poderiam usar espaço livre para as avaliações qualitativas dos professores.

As 25 questões apresentadas fechadas propostas aos alunos para avaliação da infraestrutura foram:

1. A qualidade dos professores da FTEC está:
2. Avalie os cursos da FTEC quanto à adequação às necessidades do mercado de trabalho?
3. Como está a adequação das instalações da FTEC às atividades de ensino-aprendizagem?
4. Como está a conservação e limpeza das instalações?
5. Como está a disponibilidade da direção para atender os alunos?
6. Como está a disponibilidade e atenção da coordenação gestora de curso para atender os alunos?
7. Como está a mediação de conflitos - professor/aluno - realizado pela Coordenação Gestora de Curso?
8. Como estão as melhorias na infraestrutura da FTEC?
9. Como estão as melhorias no atendimento dos diversos setores da FTEC?
10. Como você percebe a aceitação do seu curso pelo mercado de trabalho?
11. Como você percebe a atuação da CPA (Comissão Própria de Avaliação) para a promoção de melhorias da FTEC:
12. Como você percebe as atividades de cunho socioambiental da FTEC desenvolve junto à comunidade?
13. Como você percebe o alinhamento das atividades diárias da FTEC com a sua missão?
14. Na sua opinião, a comunicação interna da FTEC está:
15. Na sua opinião, a qualidade dos laboratórios que você utiliza no seu curso está:
16. O acervo da biblioteca está?
17. O atendimento da biblioteca está?
18. O atendimento da cantina está?
19. O atendimento da recepção está?
20. O atendimento da secretaria acadêmica está?
21. O atendimento do serviço de reprografia (xérox) está?
22. O atendimento do suporte de tecnologia da informação está?

23. A FTEC oferece aos alunos cursos de nivelamento, serviços de monitoria, etc. Como você avalia a qualidade destes serviços?

24. A FTEC oferece aos seus estudantes o NAPI (Núcleo de Apoio Psicopedagógico Institucional), o CeO (Carreiras e Oportunidades), e o SAA (Serviço de Apoio ao Aluno). Como você percebe a efetividade destes projetos para os alunos?

25. Visibilidade da FTEC na sua região de atuação:

Após as questões fechadas relatadas anteriormente, os alunos poderiam usar espaço livre para as avaliações qualitativas dos professores.

Nos anos de 2015 e 2016 foram realizadas duas pesquisas, ambas parciais. A primeira no final do primeiro semestre buscou avaliar exclusivamente o desempenho do corpo docente e a segunda, no final do segundo semestre avaliou de forma mais ampla a IES desde seu atendimento, passando pelas questões pedagógicas e abordando inclusive questões de infraestrutura. A forma de planejamento e realização das pesquisas forma idênticas nos anos de 2015, 2016 e 2017. Os resultados destas pesquisas balizaram toda a ação da FTEC até o momento e são importante instrumento de gestão da IES.

### **3. DESENVOLVIMENTO**

No segundo semestre de 2017, foi realizada a avaliação dos docentes, estrutura física e atendimento da FTEC Bento Gonçalves nas Unidades I e II. Nesta avaliação, foram aplicadas aos alunos, entre os dias 20/11/2017 a 08/12/2017, dez questões fechadas por disciplina, onde o aluno deveria marcar uma entre cinco opções. Neste semestre, colocou-se opções de resposta de 1 a 5, sendo 5 a melhor situação. Quanto à infraestrutura o aluno foi convidado a responder 25 questões. A seguir será apresentado o desenvolvimento da autoavaliação institucional referente ao segundo semestre de 2017, baseada em dez dimensões dispostas no art. 3º da Lei Nº 10.861, organizadas em eixos, conforme institui o SINAES e descrito abaixo.

No primeiro semestre de 2015 e 2016, foram realizadas a avaliação dos docentes e disciplinas. Nesta avaliação, foram aplicadas aos alunos, nos dias finais do semestre, quatorze questões fechadas por disciplina, onde o aluno deveria marcar uma entre cinco opções. Neste semestre, colocou-se opções de resposta de 1 a 5, sendo 5 a melhor situação.

#### **3.1 EIXO 1 - Planejamento e Avaliação Institucional**

##### **Constatações**

A Faculdade de Tecnologia TECBrasil - FTEC Bento Gonçalves realiza o processo de auto avaliação institucional, visando identificar necessidades de melhorias nos seus diversos setores. No ano de 2017, também apresentou na versão parcial o Relato Institucional que teve o objetivo de descrever e evidenciar os principais elementos do seu processo avaliativo (interno e externo) em relação ao PDI, incluindo os relatórios elaborados pela Comissão Própria de Avaliação (CPA) do período que constituiu o objeto de avaliação.

Para a realização da avaliação, são realizadas reuniões de planejamento onde se discute o período de realização da avaliação, forma, indicadores, questões. São analisados os relatórios das avaliações anteriores para definir quais os aspectos que precisam de destaque na avaliação. Após a realização da pesquisa com a comunidade acadêmica, são gerados relatórios de dados e estes são analisados para que se faça a avaliação de cada uma das dimensões. Os principais resultados da avaliação são divulgados através dos murais da instituição, projeções na recepção, inserções no portal de internet da IES, sala de aula e *mailing* (aos alunos da modalidade EAD, principalmente).

No primeiro semestre de 2017, houve aplicação de questionário aos alunos, para avaliação do corpo docente. Mais de 20% dos alunos participaram da avaliação. Além dos dados obtidos no questionário do primeiro semestre, serviram de base para diagnóstico em 2017 as mensagens recebidas pela ouvidoria, as urnas da CPA, os relatos dos coordenadores de curso (com base em informações de alunos e professores), e os relatórios emitidos nas visitas *in loco* na IES, para fins de autorização, reconhecimento, renovação de reconhecimento e credenciamento, bem como dos e-mails recebidos pelo endereço eletrônico da CPA e das informações coletadas nas caixas de sugestões disponíveis nas duas unidades. Nos anos de 2015 e 2016 a participação também apresentou percentuais muito semelhantes de alunos que responderam à pesquisa.

A CPA analisa os dados e divulga resultados qualitativos e quantitativos, sendo que os mesmos são discutidos junto a direção geral e as necessidades são atendidas com agilidade e mediante um cronograma. A divulgação dos resultados obtidos no processo auto avaliativo, bem com o cronograma de atendimento as necessidades apontadas e as conquistas obtidas, são amplamente divulgadas em murais e no site.

À questão: “A CPA (Comissão Própria de Avaliação) tem atuado eficientemente no diagnóstico para a promoção de melhorias do grupo Uniftec?”, 74,5% dos alunos avaliaram como boa e ótima esta atuação. A média ponderada é **4,05**, numa escala de 0 a 5.

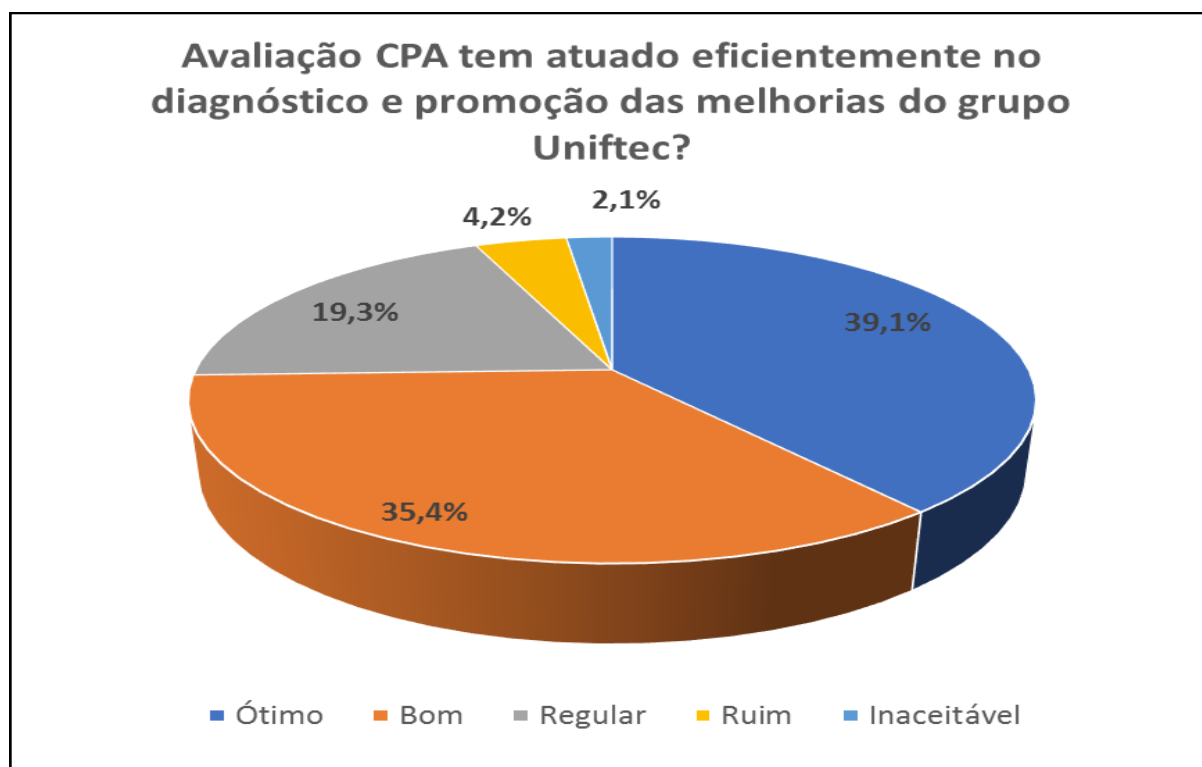


Gráfico 01: Resultados do questionamento aos alunos, sobre atuação da CPA.

## **Ações de Melhoria**

O processo de divulgação das ações da CPA, assim como a participação da comunidade acadêmica nos processos tem melhorado. A CPA entende que muitos alunos ainda não possuem entendimento completo sobre a função da CPA para a melhoria da qualidade da Instituição, e uma maior abrangência das informações ainda se faz necessário. Para 2018, pretende-se permanecer com a inserção da CPA em aulas inaugurais dos cursos e reuniões de colegiado, e ampliar as inserções em salas de aula, principalmente em período próximo à avaliação institucional. Outra proposta da CPA é que um aumento da variabilidade de meios de coleta das informações para a comissão possa ajudar a difundir a “presença” da CPA entre os membros da comunidade acadêmica, incentivando a participação dos alunos nos processos que envolvem a melhoria na qualidade dos serviços.

### **3.2 EIXO 2 - Desenvolvimento Institucional**

#### **3.2.1 A Missão e o Plano de Desenvolvimento Institucional**

##### **Constatações**

As metas e objetivos do PDI previstos e implantados estão muito bem articulados com a missão Institucional, com o cronograma estabelecido e com os resultados do processo de avaliação institucional.

A FTEC anualmente discute com seus dirigentes, coordenadores e professores a sua missão e revisa o seu Plano de desenvolvimento institucional, resultando em uma evolução na percepção destes agentes sobre a instituição.

A missão da instituição está disponível a toda a comunidade acadêmica: nos murais, no site e no sistema de *login* dos usuários. O PDI é um documento estratégico bem conhecido pelos dirigentes e coordenadores, discutido nas reuniões. O PPI é um documento orientador dos trabalhos das coordenações de curso e dos professores. Nas reuniões de capacitação docente, sempre são destacados alguns elementos importantes das políticas institucionais, visando orientar o trabalho de toda a instituição.

A política de ensino da FTEC está alinhada com sua missão, e sua missão enquadra-se nas características socioeconômicas da região. A metodologia das aulas está alinhada com a missão institucional.

Para a questão: *“As atividades diárias do grupo Uniftec estão alinhadas com a sua missão?”*, 83,5% dos alunos avaliaram como boa e ótima esta atuação. A média ponderada é **4,21**, numa escala de 0 a 5.

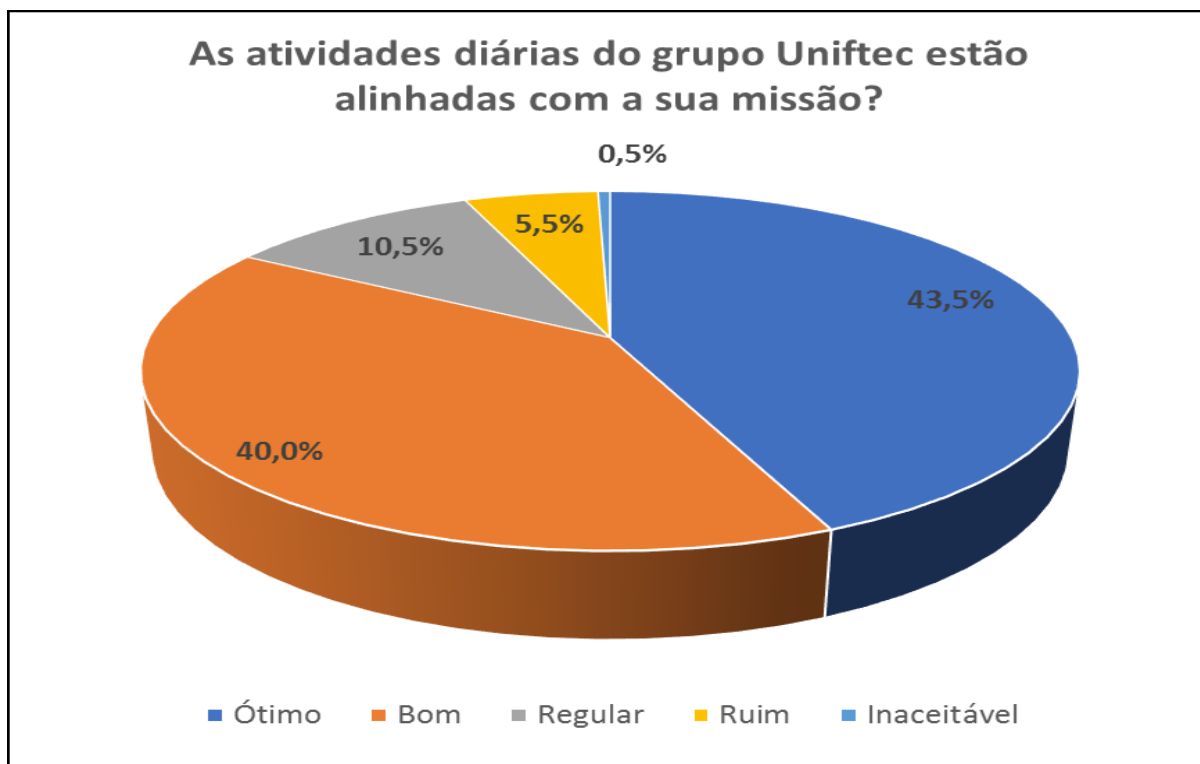


Gráfico 02: Resultados do questionamento aos alunos, sobre percepção do alinhamento das atividades diárias do grupo Uniftec com a sua missão.

### **Ações de Melhoria**

A cada semestre, novos professores unem-se ao corpo docente da FTEC. Estes professores precisam ser acompanhados de perto para que as aulas estejam alinhadas aos projetos pedagógicos dos cursos, assim como a Missão da FTEC.

A cada semestre, como proposta de continuidade, os professores (principalmente os novos) serão orientados quanto à missão da instituição, aos objetivos e ao perfil de conclusão de cada um dos cursos, de forma que a sua prática pedagógica seja cada vez mais alinhada a esses princípios.

No primeiro e segundo semestre de 2017, os professores novamente receberam as informações gerais da FTEC (missão, visão, procedimentos pedagógicos, entre outros). Os professores passaram por nova capacitação, por meio de ambiente no site da UNIC, (guia docente), com um guia interativo, bem completo, que contém toda a documentação institucional da FTEC. O corpo técnico-administrativo também tem recebido treinamentos onde se destaca a importância de conhecer e cumprir a missão da instituição. Os coordenadores de curso acompanharão durante todo o ano o planejamento de aulas e avaliações dos professores, para garantir o alinhamento entre o perfil do egresso da FTEC, do curso e as competências das disciplinas que compõem os PPC's dos cursos.

### 3.2.2 Responsabilidade Social

#### Constatações

A Faculdade de Tecnologia TECBrasil – FTEC Bento Gonçalves realiza diversas ações que demonstram sua preocupação com a responsabilidade social. A oferta de cursos superiores de tecnologia é sua principal ação, pois são cursos que oferecem formação orientada ao mercado de trabalho que proporcionam empregabilidade aos seus alunos, contribuindo para o desenvolvimento econômico e social da região. Além disso, a faculdade possui parceria com organizações para realização de estágios.

A faculdade possui diversas modalidades de bolsas para auxiliar os estudantes no custeio de seus estudos: CRÉDITO FTEC, FIES, PROUNI, bolsas para funcionários.

Os currículos dos cursos ofertados pela FTEC possuem disciplinas tais como Ética e Cidadania, e as optativas: Educação Ambiental, Libras, História e Cultura Afro-brasileira e Indígena, que orientam a formação dos alunos para consciência da importância da Responsabilidade Social e Ambiental nas Organizações. Além disso, os trabalhos práticos de muitas disciplinas são orientados para busca de soluções de problemas encontrados nas organizações da região.

A Faculdade concebe a Responsabilidade Social como um conjunto de valores baseados em princípios éticos. A partir daí, entende que os processos deverão gerar produtos que viabilizem a vida humana no que ela tem de mais nobre. É o postulado humanístico que direciona o fazer da FTEC em suas relações com funcionários, professores, alunos, e com a população local, regional e nacional. Na concretização de sua política de inclusão e desenvolvimento social, a FTEC possui foco na educação.

Em 2017, diversas palestras foram oferecidas aos alunos em troca de doações de alimentos, material didático ou brinquedos. Os cursos de nivelamentos da FTEC também solicitam a doação de material escolar, que posteriormente é doado a diversas instituições.

Em 2017 foi realizado o projeto Portas Abertas FTEC, que tem como objetivo possibilitar integração entre discentes e docentes e divulgação da Instituição junto à comunidade.

Para a questão: “*As atividades de cunho socioambiental que o grupo Uniftec desenvolve junto à comunidade são efetivas?*”, 83,5% dos alunos avaliaram como boa e ótima esta atuação. A média ponderada é **4,25**, numa escala de 0 a 5.



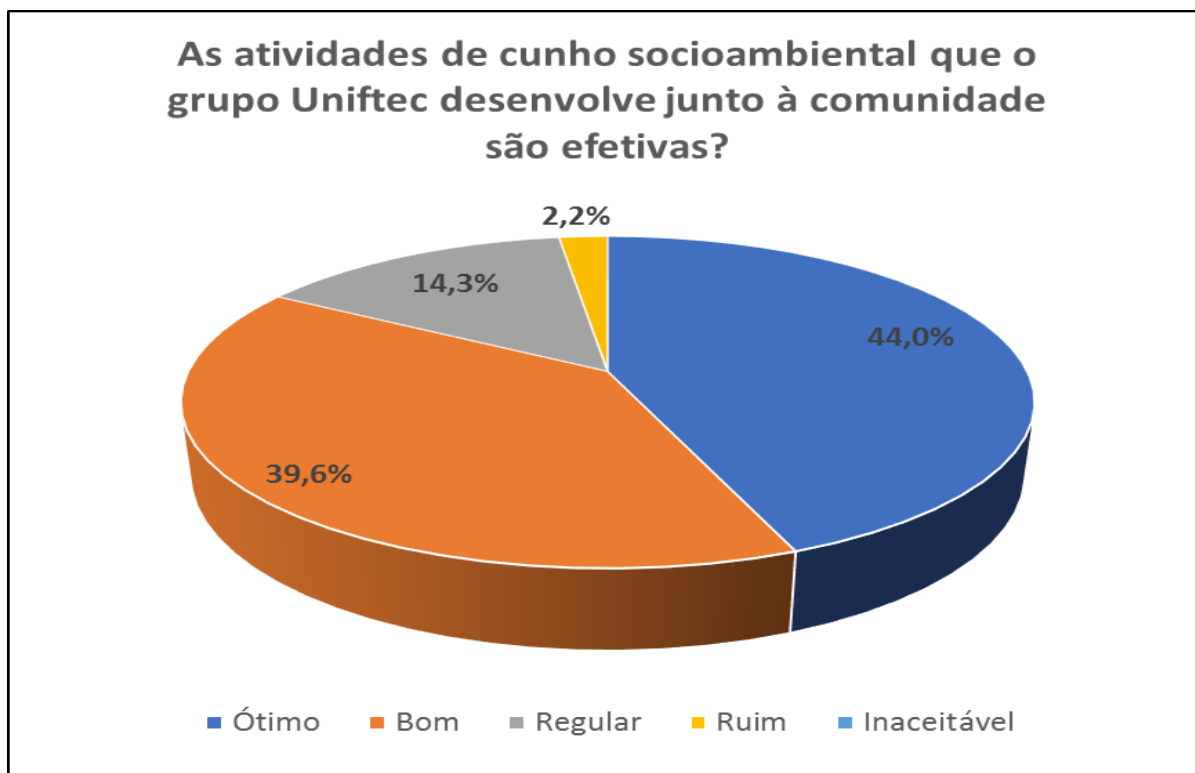


Gráfico 03: Resultados do questionamento aos alunos, sobre percepção das atividades de cunho socioambiental que o grupo Uniftec desenvolve junto à comunidade.

### **Ações de Melhoria**

A FTEC de Bento Gonçalves coloca o seu espaço à disposição da comunidade para oferta de Ações de Responsabilidade, portanto está na busca constante de parcerias. Além disso, a FTEC propõe-se a ampliar a divulgação das ações realizadas, permitindo uma visibilidade mais ampla destas ações. Esta divulgação será feita em reuniões de colegiado, e através das redes sociais, sites e outras fontes utilizadas pela FTEC para comunicação com os alunos. Em 2018, o projeto Portas Abertas será realizado dando ênfase à integração entre docentes e discentes e ações de Responsabilidade Social da FTEC.

## **3.3 EIXO 3 - Políticas Acadêmicas**

### **3.3.1 A política para o ensino, pesquisa, pós-graduação e extensão.**

#### **Constatações**

A Faculdade FTEC tem como proposta oferecer atividades de ensino dentro de uma perspectiva de educação continuada. Nesse sentido, oferece Cursos Técnicos, Cursos de Graduação Tecnológica, Graduação Bacharelado, Cursos de Pós-Graduação Lato Sensu e Cursos de Extensão.

Os professores são avaliados pelos processos de auto avaliação e existe um feedback ao envolvido por meio das coordenações de curso. O corpo docente é apontado nas avaliações dos alunos, de maneira geral, como qualificado e comprometido com as ações relacionadas ao ensino. Os alunos também consideram que os professores são disponíveis para o atendimento dos mesmos.

A Média Geral obtida nas avaliações docentes de 2017 foi de 4,60, entre o conceito BOM e ÓTIMO. Nesta avaliação, em todas as questões a média da avaliação ficou acima de 4,0. Na análise da questão que teve pior avaliação, destacou-se: *A metodologia aplicada em sala de aula favoreceu sua aprendizagem.*

<b>QUESTÃO</b>	<b>2017-1</b>	<b>2017-2</b>
A metodologia aplicada em sala de aula favoreceu sua aprendizagem.	4,42	4,32
As relações professor-aluno na disciplina foram pautadas na ética e no respeito, estimulando seu desenvolvimento.	4,72	4,75
O professor demonstrou domínio e segurança nos conteúdos abordados na disciplina.	4,66	4,66
O professor disponibilizou notas e frequências (presenças) dentro dos prazos adequados.	4,57	4,59
O professor disponibilizou o plano de ensino no início do semestre utilizando-o como referência para condução das aulas.	4,71	4,70
O professor domina o ambiente virtual de aprendizagem (Moodle ou classroom, portal, biblioteca virtual, QMágico, entre outros.).	4,69	4,70
O professor foi pontual quanto ao horário de início e encerramento das aulas.	4,79	4,72
Os conteúdos abordados na disciplina contribuíram efetivamente para a sua formação profissional.	4,56	4,51
Os critérios avaliativos foram claros e condizentes com a proposta educativa.	4,61	4,56
Você sente-se satisfeito com as aulas desta disciplina.	4,42	4,33
<b>TOTAL SEMESTRAL (2017)</b>	<b>4,61</b>	<b>4,58</b>
<b>TOTAL GERAL (2017)</b>	<b>4,60</b>	

Quadro 03 – Média geral por questão 2017

Na questão aberta da avaliação docente, não se observou solicitações/críticas com muito destaque pela repetição, pois estas foram bastante diversificadas e pontuais. No entanto, de maneira geral, pode-se destacar alguns itens mais observados:

- Reclamações com relação à velocidade da internet Wi-Fi;
- Reclamações em relação a capacidade dos estacionamentos das unidades I e II;
- Solicitações de instalação de toldo na unidade II, a fim de evitar que os alunos se molhem em dias de chuva;

- Elogios a vários professores quanto ao domínio de conteúdos e metodologias de ensino em sala de aula;
- Solicitações para reforço da segurança na unidade II da FTEC;
- Elogios a coordenadores e funcionários pelo desempenho em suas atividades;
- Reclamações em relação ao preço dos lanches na cantina da unidade I, qualidade dos lanches na cantina da unidade II e falta de variedade dos lanches nas cantinas das duas unidades;
- Reclamações em relação a climatização insuficiente nas salas de aula da unidade I;
- Reclamações quanto à qualidade dos computadores da biblioteca da unidade I;
- Reclamações em relação a acústica das salas na unidade II;
- Reclamações em relação a qualidade dos banheiros do segundo andar na unidade I.

Na avaliação individual dos professores, observou-se a predominância de médias acima de quatro. Na sequência, apresenta-se relação das médias obtidas pelos professores.

<b>Professor</b>	<b>2015</b>	<b>2016</b>	<b>2017-1</b>	<b>2017-2</b>	<b>2017</b>
Alissandro Bittencourt Fontoura		-	-	4,92	4,92
Ana Cláudia de Freitas Ribeiro		4,39	5,00	4,48	4,74
Anderson Gehlen		4,64	-	-	-
Andrea Simoni Kiekow		4,12	4,10	4,69	4,40
Andressa Bresolin		4,27	-	-	-
Angela Artini Gujel		4,44	4,87	4,93	4,90
Antônio Carlos da Costa Valente		-	-	3,97	3,97
Cassandra Marcon Giacomazzi		4,36	-	-	-
Cléber Beal		4,48	-	-	-
Cristiano Guimarães Couto		4,33	4,47	4,70	4,59
Daiane Predebon		4,69	4,72	4,88	4,80
Damaris Bertoluzzi Pasquetti		4,09	4,46	4,18	4,32
Daniel Westerlund		4,46	-	-	-
Daniele Artini Gujel		-	4,67	4,23	4,45
Débora Frizzo		4,32	4,75	4,72	4,73
Dilamar Beatriz Barfknecht		-	4,00	-	4,00
Dirceu Babinski		4,49	4,51	-	4,51
Douglas Carra		-	-	4,87	4,87
Eduardo da Motta Xavier		4,07	4,71	4,79	4,75
Élvio Leandro Burlani		4,53	4,91	4,94	4,93
Felipe Bussolotto		4,30	4,68	4,74	4,71
Fernanda Eneia Schulz		4,59	4,90	-	4,90
Fernanda Munhoz Esteves		4,40	4,58	4,13	4,35
Fernanda Toniolo		4,78	4,74	4,92	4,83
Fernandes Grasseli		4,19	4,30	4,38	4,34
Flávio Abreu de Souza		4,51	3,92	4,37	4,14

Gemile Nondillo		4,32	4,88	-	4,88
Gilberto Broilo Neto		4,47	4,77	4,92	4,85
Gilberto Pianezzola		4,44	-	-	-
Giovanna Silveira Milani		-	3,99	4,90	4,45
Giuliano Fornazier		4,31	-	-	-
Greice Daniela Back		3,39	4,30	4,77	4,53
Guilherme Coelho Nunes		4,35	4,48	4,65	4,56
Imerio Corbelini		4,66	-	-	-
Jean Hugo Callegari		4,18	4,41	3,84	4,12
Jerônimo Volmir Lopes		4,50	4,64	4,73	4,68
João Imério Engel		3,31	-	-	-
Jonas Foresti Brevia		4,09	4,42	-	4,42
Juliana Lucia Accordi Ferrari Dal Piaz		4,47	4,90	4,68	4,79
Juliana Nilsson		4,18	-	-	-
Karla Facchio		4,56	-	-	-
Katia Zago Schenatto		4,28	4,42	4,89	4,66
Katiane Fabris Furlanetto		-	4,75	-	4,75
Katielen Bissolotti		-	4,74	4,67	4,70
Kléber João Lamperti		4,54	4,79	4,79	4,79
Leandro Henrique Ortolan		4,04	4,33	4,31	4,32
Leandro Machado Oliveira		4,55	4,21	4,66	4,44
Leandro Sosnoski		4,40	4,78	4,67	4,73
Leiza Balbinot		4,22	4,26	4,64	4,45
Luis Henrique Roman		4,53	-	-	-
Marcia Elisa Bitarello		4,23	4,53	4,11	4,32
Marcia Fritsch Gonçalves		4,22	-	-	-
Marcia Telh		4,38	4,88	4,64	4,76
Marcio Ricardo Giordani		-	4,85	4,83	4,84
Marcos de Meira Gois		4,00	5,00	3,70	4,35
Marcos Luis Ferreira		4,51	4,88	4,91	4,90
Marcus Vinicius Baraldi Tonin		-	4,73	4,97	4,85
Mateus Postal Rizzi		4,58	4,87	4,93	4,90
Mauro Andreolla Dal Pizol		4,67	4,77	4,96	4,86
Milton da Silva		3,87	-	-	-
Nelson Felipe de Vargas		4,22	4,48	4,50	4,49
Pablo Ruviano Furlanetto		4,13	4,08	4,19	4,14
Pamela Lopes Monteiro		4,18	4,80	-	4,80
Priscila de Castro Martins		4,34	4,65	4,58	4,62
Rafael Giovanella		4,53	4,65	4,89	4,77
Renato Bernardi		4,36	4,58	4,29	4,44
Sandra Rovena Frigeri		4,19	4,53	4,66	4,59
Simara Luiza Troian		4,38	-	-	-
Vander Marcio Budel		4,54	4,54	3,78	4,16
Vania Elisabete Santarosa		4,18	4,57	3,74	4,16

Quadro 04– Médias gerais da avaliação por professor.

Todos os professores foram avaliados individualmente, e a média dos docentes numa escala de 1 a 5 (5 equivale ao ótimo) foi predominantemente acima de 4, indicando que os docentes da instituição realizam um bom trabalho. Neste item, a FTEC tem sido bem avaliada em todos os anos desde a sua implantação, sendo que a média geral dos docentes tem-se mantido acima de 4, ou muito próxima deste valor.

A FTEC tem contratado docentes com titulação compatível, experiência profissional no magistério e fora deste. Estes professores são continuamente capacitados para um ensino de qualidade através de atividades de capacitação, que ocorrem sistematicamente, nas quais são abordadas questões relativas ao planejamento de ensino, à didática, metodologia de ensino e metodologia de avaliação, de modo a adequar estas atividades ao perfil do aluno e à proposta do ensino tecnológico.

Além da Universidade Corporativa - UNIC, responsável pela capacitação técnica tanto do corpo docente, quanto dos funcionários técnico-administrativos, em 2011 criou-se na FTEC o Sistema de Ensino - SEFTEC, voltado mais especificamente ao acompanhamento e aprimoramento da qualificação do corpo docente da FTEC.

Os professores da FTEC também são convidados e motivados a cursar a pós-graduação em Gestão e Docência do Ensino Superior, oferecida na própria FTEC.

Os alunos também avaliam de maneira positiva o atendimento da direção e das coordenações de curso, quanto às suas demandas, e os alunos inclusive entendem este acesso fácil à direção e aos coordenadores como um dos diferenciais da instituição.

Para a pergunta: “A Direção possui disponibilidade para atender os alunos?”, 82,2% dos alunos consideraram bom ou ótimo, com um conceito médio **4,14**, numa escala de 0 a 5.

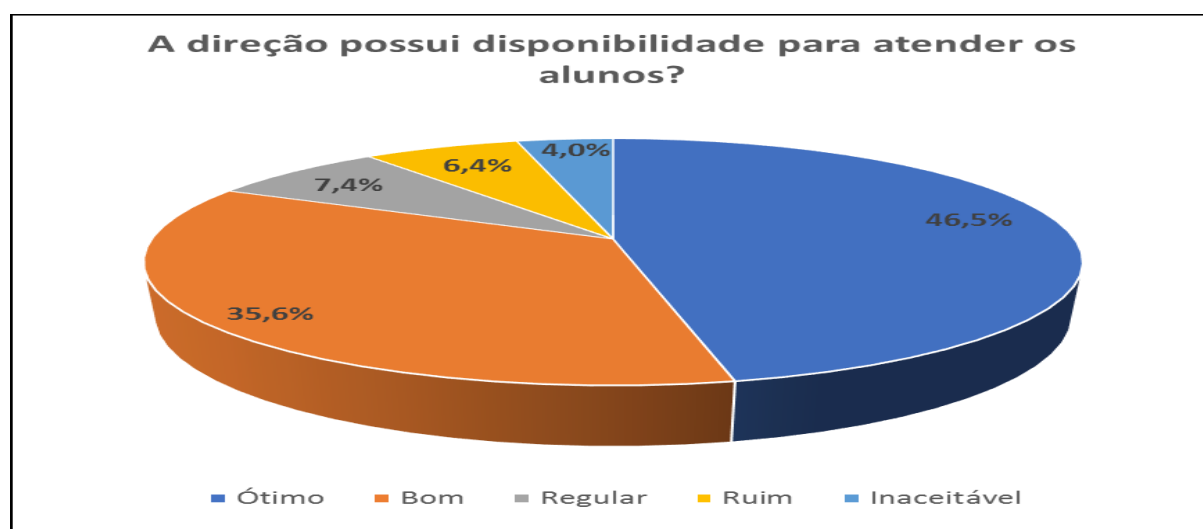


Gráfico 04: Resultados do questionamento aos alunos sobre a disponibilidade da direção para atendê-los.

Para a pergunta: “A coordenação gestora de curso possui disponibilidade para atender os alunos?”, 89,3% dos alunos consideraram bom ou ótimo, com um conceito médio **4,37**, numa escala de 0 a 5.

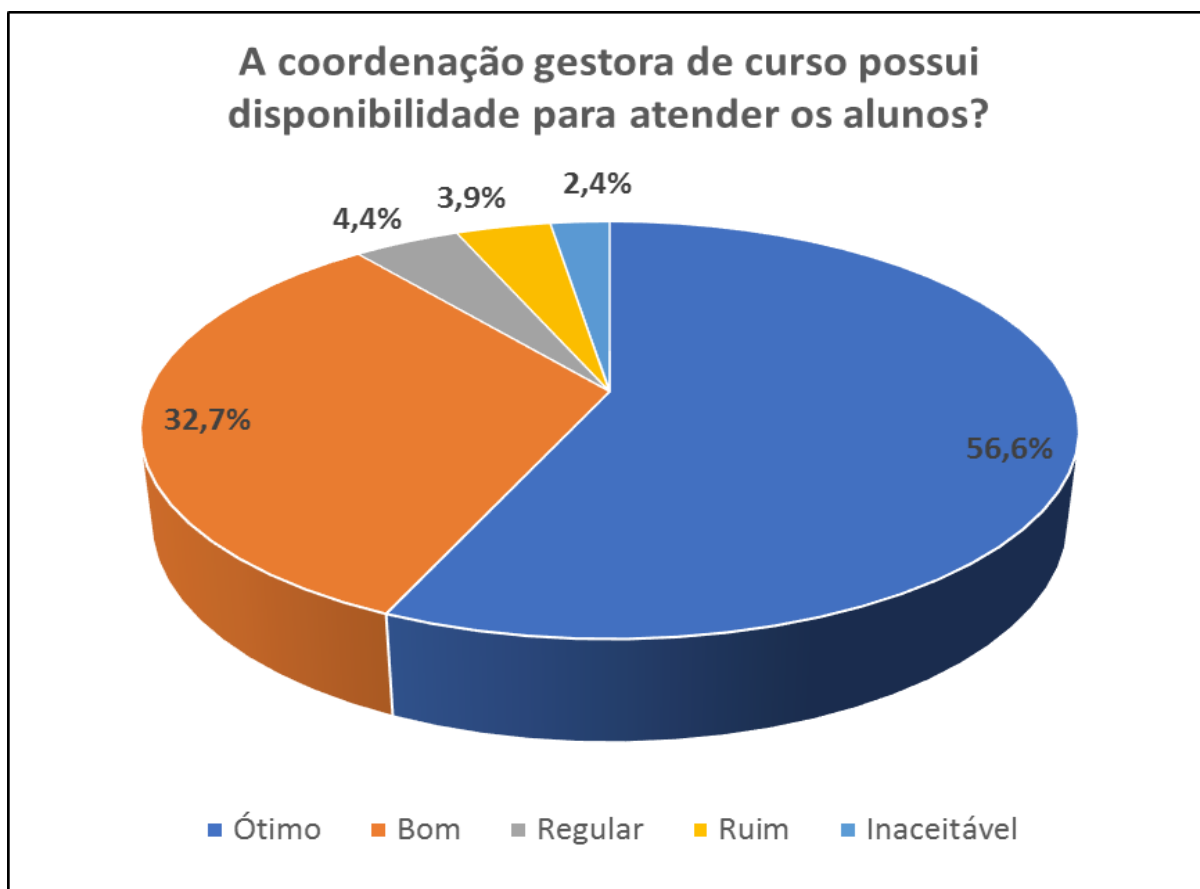


Gráfico 05: Resultados do questionamento aos alunos sobre a disponibilidade e atenção da coordenação gestora de curso para atendê-los.

Para a pergunta: “A mediação de conflitos professor-aluno, realizado pela Coordenação Gestora de Curso é adequada?”, 82,8% dos alunos consideraram bom ou ótimo, com um conceito médio **4,17**, numa escala de 0 a 5.

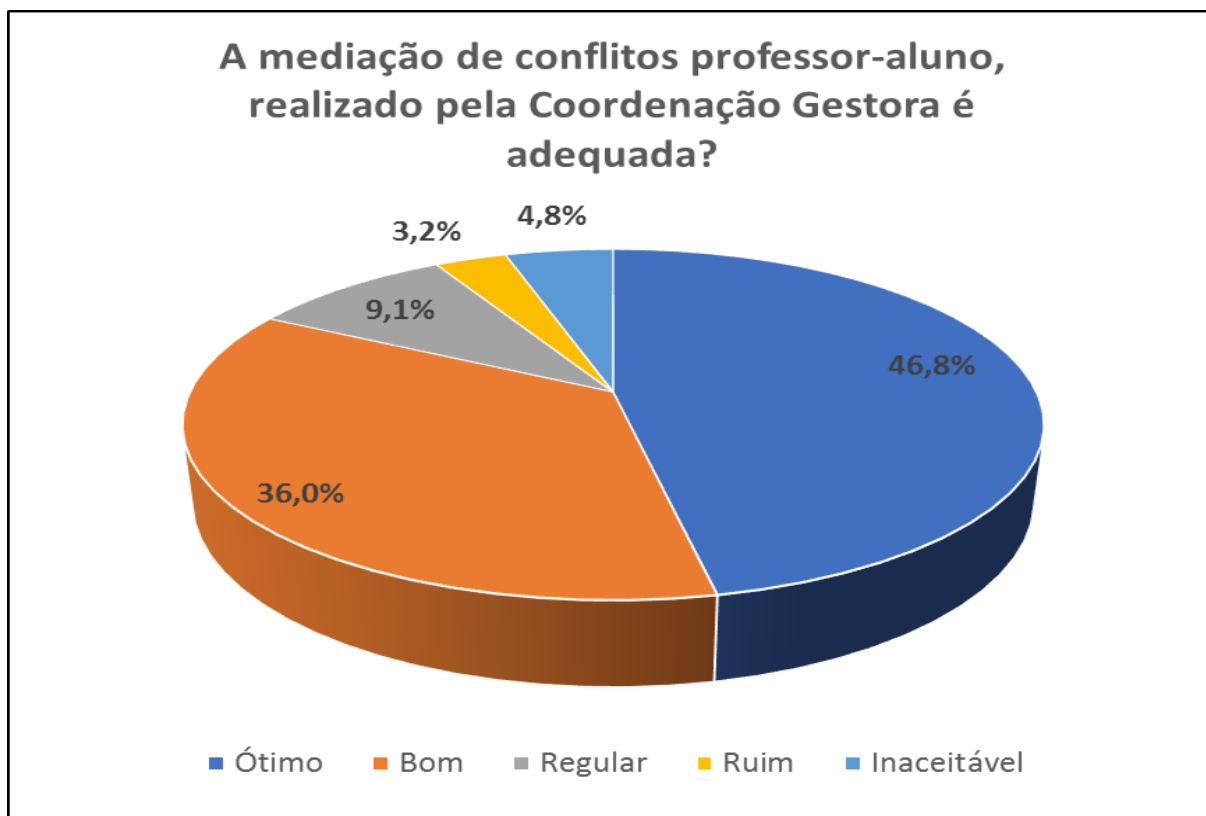


Gráfico 06: Resultados do questionamento aos alunos sobre a mediação de conflitos - professor/aluno - realizado pela Coordenação Gestora de Curso.

No que tange aos Cursos de Graduação da FTEC, a proposta pedagógica e a estrutura curricular de cada curso é explicitada nos Projetos Pedagógicos dos mesmos. Esta estrutura, de formato modular, à medida que for sendo cursada, agrega ao discente competências crescentes na área da gestão. Os projetos pedagógicos dos cursos passam também por revisão periódica, visando a adequação dos mesmos às mudanças no mundo do trabalho.

Para construir a articulação entre as unidades curriculares são realizados os Projetos Integradores, dentro dos cursos e entre os mesmos. As bases tecnológicas, as competências e habilidades a serem desenvolvidas, bem como as metodologias de ensino e formas de avaliação são explicitadas no Plano de Ensino de cada unidade curricular. Este é elaborado conjuntamente entre docente e coordenador de curso e entregue a todos os alunos, até a segunda semana de aula.

As práticas pedagógicas utilizadas nas unidades curriculares são diversificadas, proporcionando integração entre teoria e prática: aulas expositivo-dialogadas, seminários, visitas técnicas, trabalhos em grupo, trabalhos por projetos, pesquisas de campo e estudos de caso da realidade dos alunos. Além disso, como apoio para disponibilizar materiais e atividades complementares à sala-de-aula, é utilizado o ambiente de aprendizagem virtual (Moodle).

Ao longo dos cursos os discentes recebem certificações intermediárias, que atestam junto ao mercado de trabalho que os mesmos estão aptos a exercer determinadas funções. A cada semestre acontece a sequência orientada de estudos: o coordenador de cada curso orienta cada aluno individualmente indicando as melhores disciplinas a serem cursadas a cada semestre. A avaliação nas unidades curriculares acontece em número mínimo de três por semestre.

Para nivelamento do conhecimento, os alunos possuem à sua disposição cursos de nivelamento em Comunicação, em pesquisa e nas disciplinas de métodos quantitativos, e são oferecidos no ambiente de aprendizagem virtual (Moodle). Estes cursos são gratuitos, exigem somente a doação de alimentos ou brinquedos (que posteriormente serão doados), e trabalham com os alunos as bases necessárias para o bom aproveitamento posterior do curso. Além deste curso, há também um grupo de professores e monitores disponíveis para auxiliar os alunos com dificuldades em cálculo, estatística, química, termodinâmica e física, de segunda a sexta.

Para ter este auxílio, os alunos devem agendar horário. A necessidade de trabalhar essas habilidades foi identificada nos processos seletivos e constatada pelos professores em sala de aula.

Para a pergunta: “*Os serviços oferecidos pelo grupo Uniftec aos alunos, como cursos de nivelamento e monitorias são satisfatórias?*”, 88,0% dos alunos consideraram bom ou ótimo, com um conceito médio **4,31**, numa escala de 0 a 5.

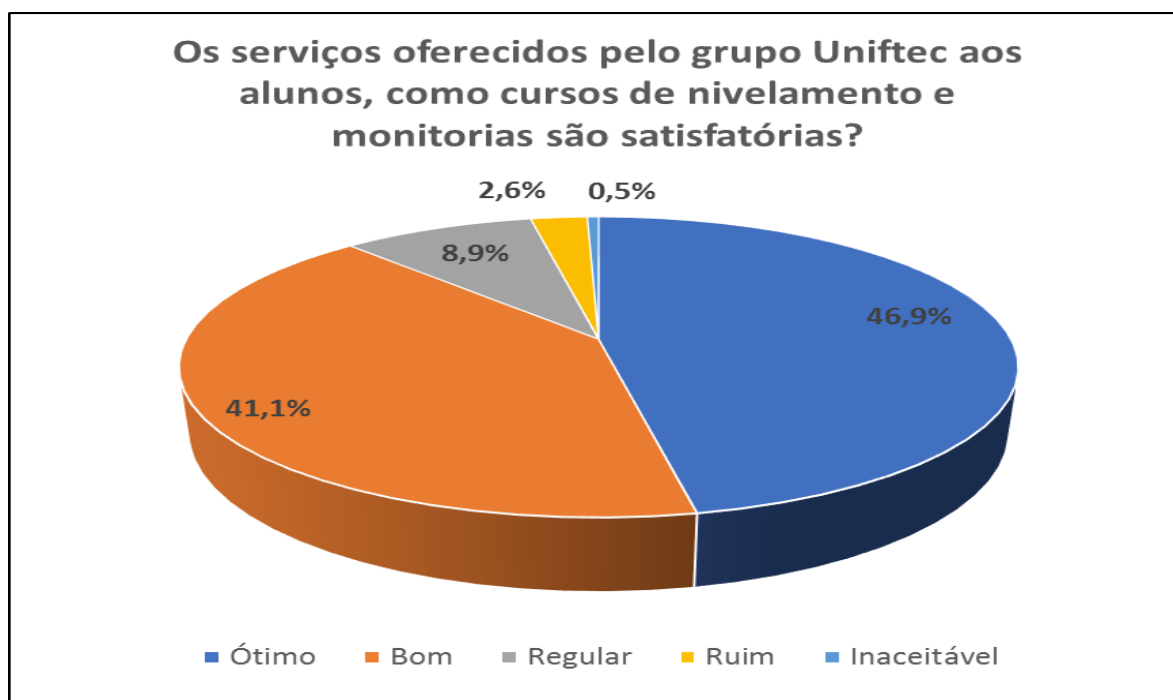


Gráfico 07: Resultados do questionamento aos alunos sobre a disponibilidade e atenção da coordenação gestora de curso para atendê-los.



Em relação à pesquisa, a atividade de pesquisa pertinente à educação tecnológica e bacharelados é a pesquisa aplicada, que é desenvolvida no contexto das disciplinas ministradas nos cursos, sob orientação dos professores responsáveis pelas mesmas. As pesquisas realizadas pelos alunos são apresentadas nas semanas acadêmicas, que acontecem anualmente para cada curso.

A FTEC possui um periódico científico (Revista Eletrônica FTEC) para a divulgação de trabalhos de pesquisas relacionados à sua área de atuação e demais áreas do conhecimento. O periódico possui corpo editorial próprio. Principalmente para os cursos de bacharelado, a FTEC incentiva a publicação dos trabalhos provenientes de programa de iniciação científica, inovação e de conclusão de curso em revistas científicas nacionais e internacionais. Nos cursos superiores em tecnologia, os alunos exercitam a elaboração de um trabalho científico interdisciplinar, com foco em ações empreendedoras, em uma disciplina presente no último módulo dos cursos.

Em relação à pós-graduação, atualmente a FTEC oferece alguns cursos de especialização na modalidade presencial. Existem também ações acadêmicas e políticas institucionais na FTEC voltadas para a extensão na FTEC. Essas atividades de extensão estão previstas no último PDI (2014 - 2018) e a maior parte destas ações são focadas nas necessidades sociais e comunitárias.

Nos cursos de pós-graduação da FTEC Faculdades os alunos avaliam cada disciplina ao final das aulas. Esta é feita através de formulário manual preenchido pelos alunos, estes são analisados e tabulados. A análise dessas avaliações revela que os cursos de pós-graduação da FTEC são bem avaliados por seus alunos, que elogiam seus professores por sua competência técnica e didática, além da importante complementação para sua formação. As críticas mais comuns que há nestes relatórios são relativas à carga-horária das disciplinas, tamanho e ventilação nas salas de aula.

Os dados a seguir representam a auto avaliação dos alunos de MBA EM GERÊNCIA EMPRESARIAL, turma 306, sendo representada por 11 (onze) questões, pontuadas de 1 a 4, com relação às expectativas dos alunos. A média de avaliação dos professores foi de 3,47 e da metodologia, 3,4.

<b>Professor</b>	<b>Avaliação Professor</b>	<b>Avaliação Metodologia</b>
Ailor C Brandelli - Direito Empresarial	3,94	3,87
Alexandre Gomes - Criatividade e Inovação Aplicada às Pessoas e Grupos	3,69	3,54
Debora Frizzo - Inteligência Emocional	3,72	3,51
Fabio Guerra - Técnicas Comerciais	2,80	2,70

Gilberto Pianezzola - Gestão de Serviços	2,99	2,83
Giovana Bruschi - Gestão da Qualidade e Processos	3,62	3,58
Katia Boff - Gestão de Mudanças, Conflitos e Negociação	3,74	3,83
Luís Munhoz - Gestão Estratégia Empreendedora	3,40	3,33
Rafael Zeni - Gestão de Projetos	3,41	3,37
<b>Média</b>	<b>3,47</b>	<b>3,40</b>

Quadro 05: Avaliação, por parte dos alunos, do curso MBA EM GERÊNCIA EMPRESARIAL, turma 306.

As atividades de extensão são propostas de acordo com os interesses da comunidade acadêmica e comunidade externa. São enfatizados os cursos na área de gestão, Tecnologia da Informação e Engenharias, que possam complementar a formação oferecida na graduação.

A FTEC possui parcerias com empresas e instituições para oferta de oportunidades de estágio com o intuito de proporcionar ao aluno experiência prática no mercado de trabalho.

A FTEC possui também uma política de acompanhamento dos egressos, com coleta de informações que auxiliam também no planejamento da IES.

### **Ações de Melhoria**

Em relação à avaliação dos professores feita pelos alunos, cada docente continuará recebendo a sua avaliação através do coordenador, com o intuito de definir estratégias de melhoria do trabalho docente. Além disso, os comentários, escritos pelos alunos na avaliação docente, são usados como subsídio para a definição de temas das formações de docentes. Os docentes que apresentaram avaliação com predominância de respostas entre inaceitável, ruim e regular, são encaminhados pelos coordenadores ao Sistema de Ensino para auxílio e acompanhamento mais específico.

Para melhorar a prática docente em outras questões, como a diversificação das práticas de ensino, e no processo de avaliação, a UNIC (Universidade Corporativa da FTEC), está focada na oferta de cursos direcionados à práticas docentes nestes aspectos. Além disso, o SEFTEC possui um cronograma elaborado de treinamento e de acompanhamento tanto dos docentes quanto dos projetos pedagógicos dos cursos para 2017, visando melhorar ainda mais a qualidade do ensino da FTEC.

Desta forma, mesmo com a boa avaliação dos docentes, de maneira geral, a faculdade persiste no processo de melhoria constante através da capacitação de seus docentes. Para tanto, ações que já vinham sendo adotadas permanecem, como:

- Planejamento de reuniões de formação docente através da UNIC (Universidade Corporativa FTEC), propiciando maior interação entre os docentes da instituição.
- Manutenção da oferta do curso de pós-graduação em Gestão e Docência Universitária com preços especiais para os professores na FTEC;
- Manutenção do acompanhamento, pelo coordenador-gestor de curso, dos docentes de seu curso, para verificar o andamento das disciplinas e o cumprimento das orientações institucionais;
- Manutenção das orientações individuais aos professores com alguma deficiência em aspectos específicos;
- Estimulo a oferta de cursos de extensão.

Além destas ações, o Sistema de Ensino da FTEC – SEFTEC seguirá em 2018 um cronograma de ações com o intuito de melhorar a organização e a qualidade das atividades pedagógicas da FTEC.

Além disso, os gestores dos cursos da FTEC, com o apoio do Sistema de Ensino, e NDES dos cursos promovem continuamente aprimoramento dos ementários das disciplinas, com a finalidade de contemplar adequação das mesmas ao perfil de mercado e portarias ENADE.

### **3.3.2 A comunicação com a sociedade**

#### **Constatações**

Para a comunicação externa são utilizados na FTEC os diferentes meios: jornal, televisão, rádio, faixas, folders, cartazes, banners, releases, visitas a escolas e empresas, palestras e convênios com empresas e instituições, meios tecnológicos como o site [www.ftec.com.br](http://www.ftec.com.br), além de intervenções em locais públicos, como shoppings da cidade. A faculdade também possui um serviço de 0800 para informações gerais da instituição, além de utilização pelos próprios alunos e funcionários.

A comunicação externa, com a comunidade, se dá através dos meios de comunicação da comunidade. Em jornais, através de anúncios publicitários, matérias e reportagens elaboradas pelos docentes. Nas rádios, através da participação da direção e docentes em programas.

Outro meio de comunicação com a comunidade é a Ouvidoria. É um serviço que tem o objetivo de melhor atender à comunidade acadêmica, prestando informações, respondendo a dúvidas e recebendo opiniões. A finalidade maior deste serviço é buscar a excelência no atendimento das demandas de informações solicitadas à Instituição, sejam quais forem os assuntos, facilitando a comunicação entre os públicos envolvidos. Todos os pedidos são

analisados prontamente, sendo as solicitações pesquisadas, encaminhadas e respondidas através de e-mail, telefone ou pessoalmente, salientando que serão apreciadas as manifestações devidamente identificadas.

Especificamente para a comunicação interna, são utilizados os e-mails fornecidos aos alunos, professores e funcionários. Além disso, existem murais e quadros de avisos em diversos espaços da instituição. Nas reuniões de colegiado, também existem momentos específicos para o compartilhamento de informações com os presentes.

Para a pergunta: “A comunicação interna do grupo Uniftec é satisfatória?”, 89,3% dos alunos consideraram bom ou ótimo, com um conceito médio **4,37**, numa escala de 0 a 5.

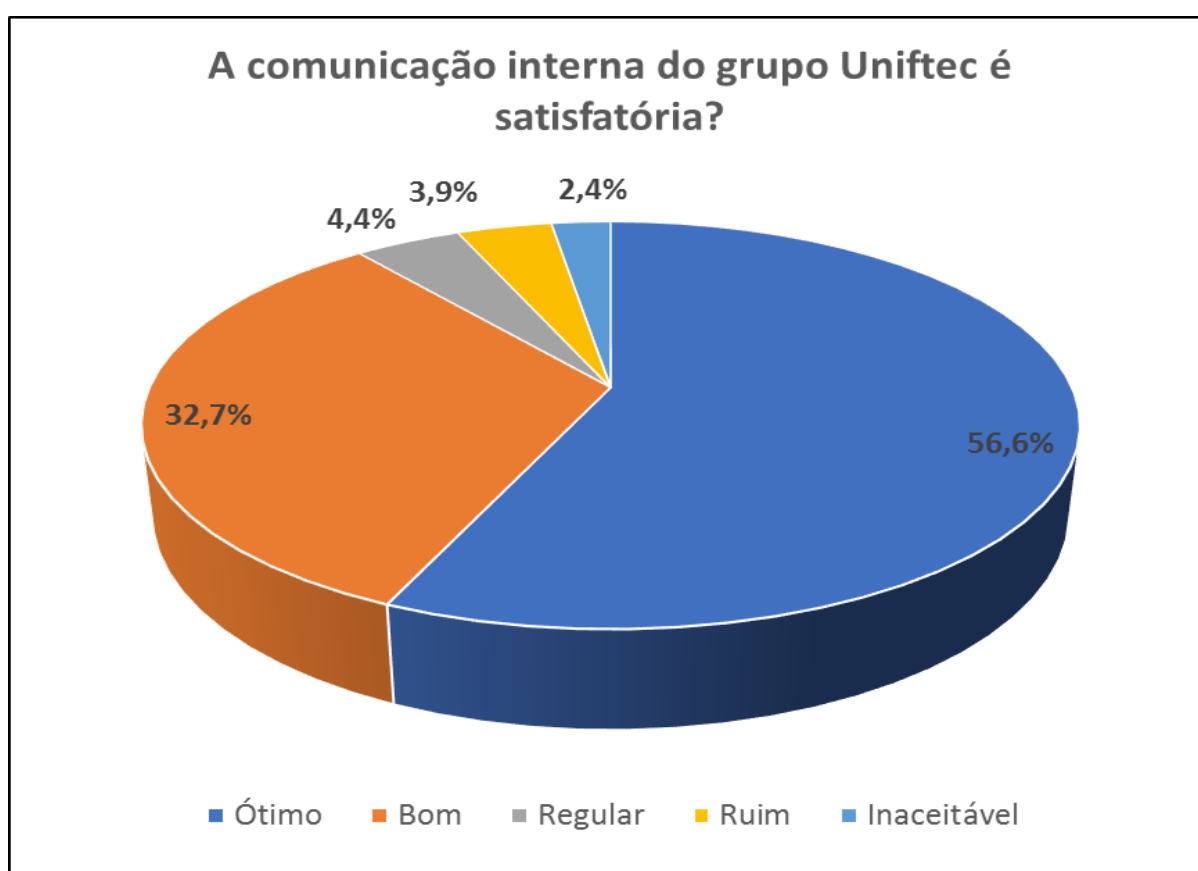


Gráfico 08: Resultados do questionamento aos alunos sobre a comunicação interna do grupo Uniftec

Para a pergunta: “O grupo Uniftec possui uma boa interação com a comunidade na qual está inserido?”, 85,1% dos alunos consideraram bom ou ótimo, com um conceito médio **4,36**, numa escala de 0 a 5.

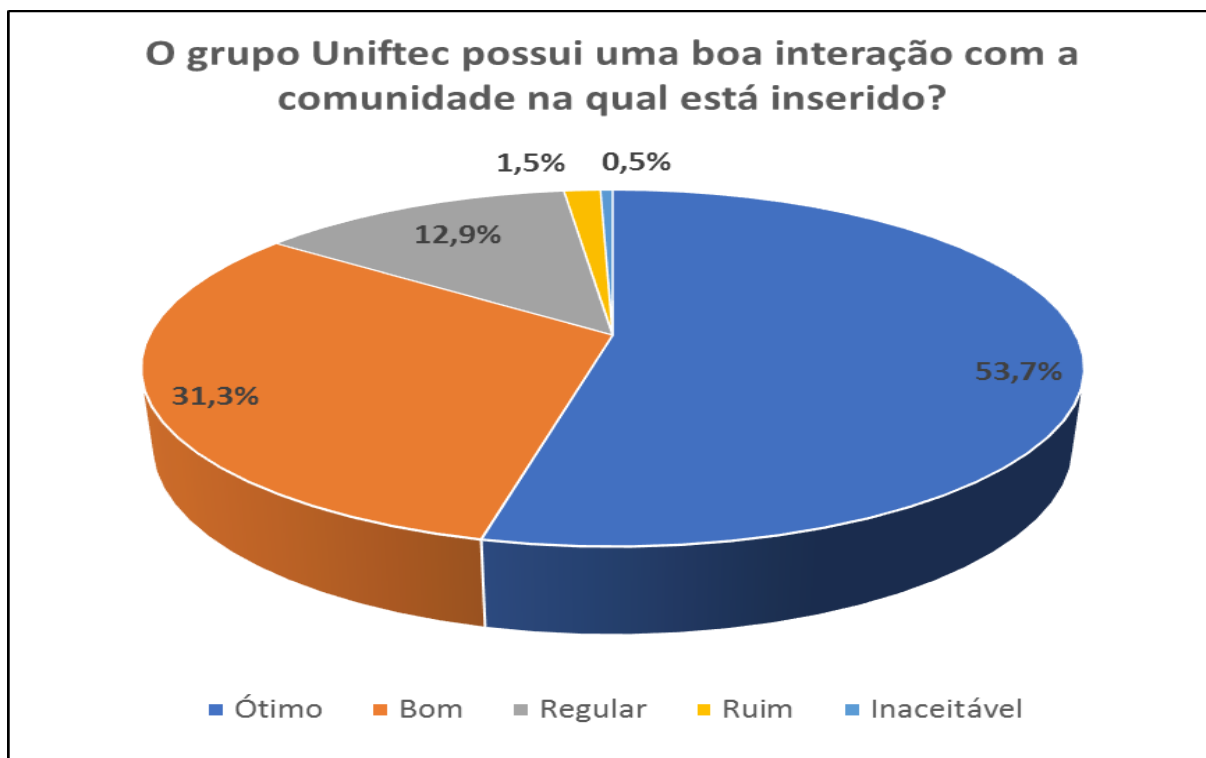


Gráfico 09: Resultados do questionamento aos alunos sobre a visibilidade do grupo Uniftec, na sua região de atuação.

Para a pergunta: “*Os cursos do grupo Uniftec possuem aceitação pelo mercado de trabalho?*”, 89,3% dos alunos consideraram bom ou ótimo, com um conceito médio **4,46**, numa escala de 0 a 5.

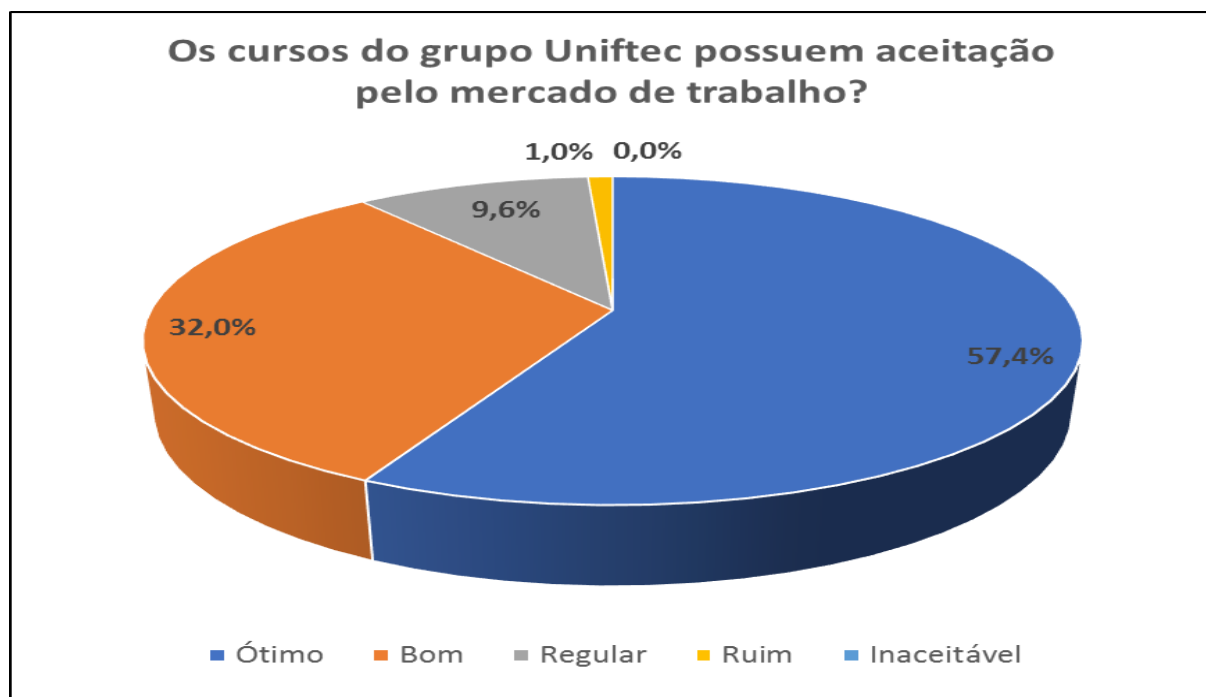


Gráfico 10: Resultados do questionamento aos alunos sobre a percepção da aceitação dos cursos do grupo Uniftec pelo mercado de trabalho.

## **Ações de Melhoria**

Ampliação da divulgação da oferta dos cursos de bacharelado na área de negócios e as engenharias, além dos cursos superiores em tecnologia. Em 2017 as coordenações gestoras de curso continuaram realizando visitas às empresas da região para melhor divulgação da FTEC e de sua proposta educacional, além de ofertar a possibilidade de realização de projetos *in-company*.

### **3.3.3 Políticas de atendimento aos estudantes**

#### **Constatações**

A FTEC possui um Setor de Atendimento ao Aluno (SAA) que objetiva realizar o atendimento e o encaminhamento dos discentes para todos os setores pertinentes, no que diz respeito à vida acadêmica, assim como ao acompanhamento para que as e dificuldades apresentados pelos discentes sejam resolvidas ou minimizadas, com o intuito de viabilizar a vinda ou a permanência do aluno na instituição.

A Faculdade de Tecnologia TECBrasil - FTEC Bento Gonçalves possui no site da faculdade um espaço chamado portal do aluno, através do qual o aluno pode acessar informações sobre todas as suas disciplinas (frequência, notas, materiais).

A faculdade também possui parcerias com entidades para realização de estágios, e estas semanalmente divulgam suas vagas a toda a comunidade acadêmica.

A direção acadêmica e coordenações gestoras de curso estão sempre à disposição dos alunos para lhes orientar, dirimir suas dúvidas e prestar auxílio.

Os discentes também contam com atividades de nivelamento, que ocorrem na modalidade de Ensino a Distância, em diversas áreas de conhecimento (língua portuguesa, matemática básica, probabilidade e estatística, metodologia científica e matemática financeira), que são ofertados aos alunos ingressantes.

A instituição possui ainda um cadastro simples dos egressos, para manter contato tanto com o objetivo de verificar a colocação dos mesmos no mercado de trabalho, assim como ofertar aos mesmos a possibilidade da educação continuada, através dos cursos de graduação e pós-graduação.

Para o atendimento ao corpo discente, visando o seu desenvolvimento pessoal e profissional, a FTEC disponibiliza dois serviços: O NAPI – Núcleo de Atendimento Psicopedagógico e o CEO - Carreiras e Oportunidades.

O NAPI – Núcleo de Atendimento Psicopedagógico - é um órgão criado para oferecer apoio e suporte ao corpo discente da faculdade. Tem a finalidade de realizar avaliações e

intervenções psicopedagógicas diante de problemáticas relacionadas à aprendizagem, com o intuito de otimizar o processo de aprendizagem dos alunos. Proporciona atendimento individualizado permanente aos alunos, oferecendo um espaço de escuta, acolhimento e orientação. Seus objetivos são: (i) implementar ações de apoio aos discentes; (ii) ajudar os discentes a aproveitar ao máximo seus estudos; (iii) orientar o acadêmico no que diz respeito a sua vida escolar e a sua aprendizagem; (iv) prestar esclarecimentos profissionais em relação ao curso escolhido; (v) auxiliar na busca de soluções aos problemas que afetam a aprendizagem dos discentes; (vi) proporcionar ao discente o desenvolvimento da autoestima no papel de aluno; e (vii) instrumentalizar o discente para que ele aprenda a monitorar e gerir seu processo pessoal de aprendizagem. A procura pelo serviço é espontânea, sendo que pode ser sugerida pelos docentes. O aluno procura a ouvidoria e agenda um horário para atendimento individual (via e-mail específico). A partir do primeiro e da demanda, observa-se a necessidade da continuidade ou não dos mesmos. Os atendimentos são realizados por uma professora, com formação em psicologia. Os atendimentos realizados são registrados numa Ficha de Atendimento, que é arquivada para controle e posteriores estatísticas quanto ao perfil do usuário do serviço.

O Projeto Carreiras e Oportunidades – FTEC CEO tem como objetivos promover oportunidades de desenvolvimento pessoal e profissional do corpo discente e egressos, proporcionando a sua inserção no mercado de trabalho, além de realizar acompanhamento do discente/egresso visando à administração de carreira. Ele é operacionalizado através das seguintes etapas:

- ✓ Divulgação do projeto junto à comunidade acadêmica (discentes, docentes, egressos e funcionários): através do site, cartazes nos murais, e-mail comunicação, e-mail coordenadores de cursos, visita às salas de aula no início do semestre e contato com empresas e agências de emprego da comunidade, para oferecer o serviço;
- ✓ Cadastro dos interessados por área ou curso de graduação via site;
- ✓ Cadastro dos egressos para acompanhamento;
- ✓ Entrevista individual com cada aluno/egresso para traçar objetivos da vaga pretendida, perfil e verificar CV, realizada mediante agendamento via e-mail específico;
- ✓ Encaminhamento ao mercado de trabalho, conforme perfil e disponibilidade de vagas enviadas pelas empresas e agências;
- ✓ Acompanhamento do aluno/egresso no mercado de trabalho, após efetivação.

O Núcleo de Atendimento Psicopedagógico e o FTEC CEO - Carreiras e Oportunidades possuem uma sala própria para a realização das atividades descritas.

Outras atividades realizadas e recursos utilizados com o intuito de reforçar o aprendizado:

✓ Monitorias: Objetiva auxiliar alunos com dificuldades nos componentes curriculares que envolvam conceitos de: matemática, física, química, algoritmos, banco de dados, estrutura de dados e programação orientada a objetos. Para acessar o serviço, os alunos agendam a monitoria através do e-mail da pessoa responsável. A monitoria é formada por professores e monitores, e destinada aos alunos dos técnicos e das graduações da FTEC.

✓ Plataforma QMágico: Possui sistema inteligente de gestão do aprendizado, o professor insere seus conteúdos (*vídeos, textos e série de exercícios*), com base no seu plano de ensino - o qual já está elaborado - e convida os alunos para interagirem. O QMágico coleta uma enorme quantidade de dados sobre alunos e conteúdos e, com isso, consegue gerar estatísticas e recomendações automáticas. O trabalho é colaborativo, os professores e coordenadores constroem os conteúdos em conjunto. A plataforma é utilizada principalmente por Coordenadores, professores (Cálculo, Física e Comunicação) e equipe da plataforma, e o público alvo são os alunos dos técnicos e das graduações da FTEC.

✓ Provas Institucionais PI: Tem como objetivo aperfeiçoar a qualidade do ensino, estimulando os docentes e discentes a detectar deficiências e possibilitar a sua correção e aprimoramento, atingindo dessa forma a excelência no ensino. A Prova Institucional foi aplicada para as unidades curriculares: Cálculos (Zero, I e II), Físicas (I e II), Comunicação e Modelos de Gestão. As provas institucionais contam com o apoio coordenadores e professores na elaboração.

✓ Aplicações dos conceitos Matemáticos: limites, derivadas e integrais nas Engenharias: Objetiva auxiliar professores na metodologia do fazer com foco na aplicação real dos conceitos matemáticos com o auxílio de engenheiros que usam esses conceitos na prática. Este projeto conta com o apoio dos Coordenadores das Engenharias, e tem como público alvo os alunos de Cálculo, Física, entre outros componentes curriculares.

✓ Minicursos, que tem como objetivo oferecer apoio aos componentes curriculares, de forma a auxiliar aos docentes e discentes na construção do processo ensino-aprendizagem. O custo dos cursos sempre é a doação de alimentos não perecíveis ou brinquedos.

Para a pergunta: *“Os serviços de apoio aos estudantes, oferecidos pelo grupo Uniftec, como NAPI (Núcleo de Apoio Psicopedagógico Institucional), CeO (Carreiras e Oportunidades) e SAA (Serviço de Apoio ao Aluno) são satisfatórios? 72,7% dos alunos consideraram bom ou ótimo, com um conceito médio 4,09, numa escala de 0 a 5.*



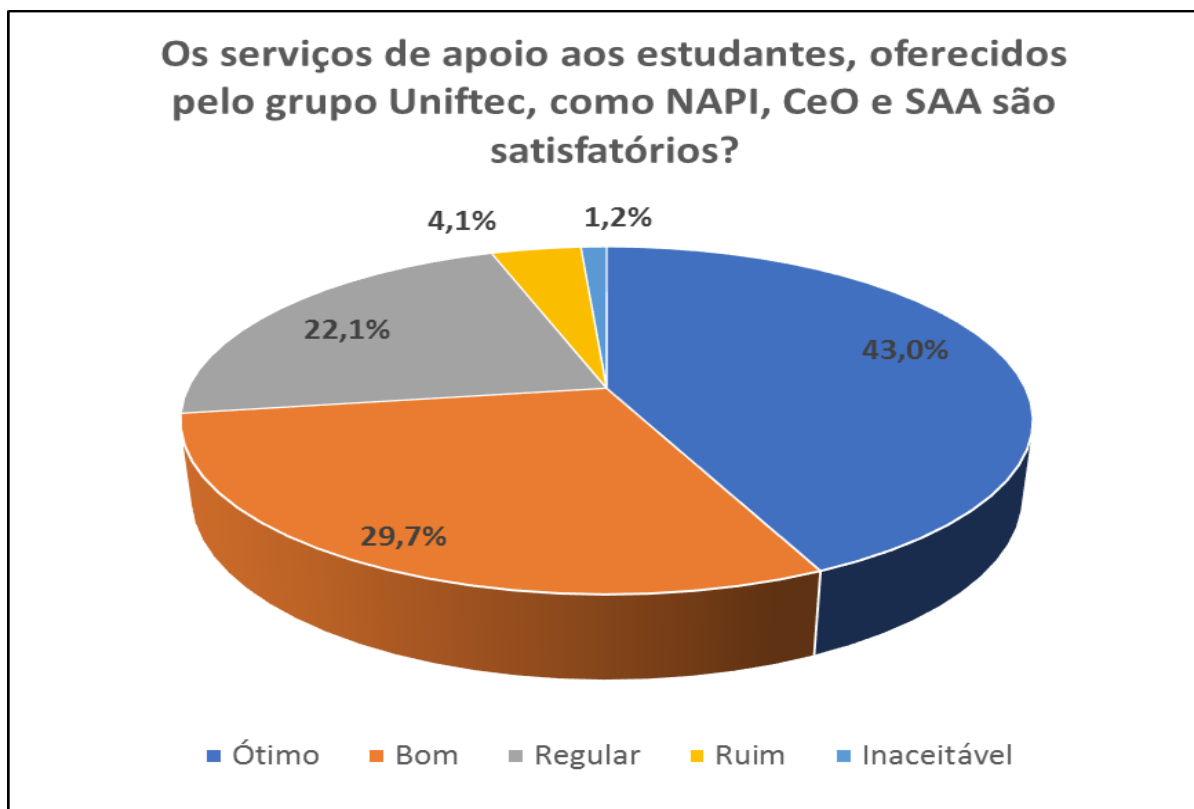


Gráfico 11: Resultados do questionamento aos alunos sobre a efetividade dos projetos NAPI (Núcleo de Apoio Psicopedagógico Institucional), o CeO (Carreiras e Oportunidades), e o SAA (Serviço de Apoio ao Aluno).

### Ações de Melhoria

Sobre o NAPI e o CEO, será ampliada a divulgação destes serviços à comunidade acadêmica.

Além destas ações, em 2017 a FTEC, através do Instituto de Ciências e Letras, oferecerá aos alunos as seguintes possibilidades:

- ✓ Monitorias (Cálculos: Zero, I e II, Física I e II, Métodos Quantitativos, Estatística) – diariamente mediante agendamento;
- ✓ Nivelamentos (Língua Portuguesa, Matemática Básica, Matemática Financeira, Probabilidade e Estatística e Metodologia da Pesquisa propostas na plataforma **QMágico** (100% à distância);
- ✓ Provas Institucionais: Cálculos Zero, I e II, Física I e II, Modelos de Gestão e Comunicação. (Peso: 50% do Grau B, com 20 questões, sendo 16 objetivas e 4 discursivas).

### **3.4 EIXO 4 - Políticas de Gestão**

#### **3.4.1 Políticas de Pessoal**

##### **Constatações**

Os planos de carreira do corpo docente e dos funcionários técnico-administrativos foram elaborados, homologados e implantados. Além disso, a Universidade Corporativa e do Sistema de Ensino possuem entre suas funções a de oportunizar a qualificação do corpo docente.

Através da Universidade Corporativa – UNIC a Faculdade sistematizou as atividades de constante capacitação e qualificação dos seus colaboradores (docentes e funcionários). As atividades de desenvolvimento do corpo docente acontecem periodicamente através de capacitações promovidas na faculdade. Numa proposta de formação continuada de seus colaboradores, possui também programas de incentivo à qualificação dos seus colaboradores, oferecendo bolsas de estudos nos seus cursos de graduação e programas de pós-graduação *lato sensu*. A Faculdade busca constantemente docentes que tenham preferencialmente titulação de mestre ou doutor, que além da formação acadêmica, tenham experiência profissional na sua área fora da docência.

O Plano de Carreira está implantado e foi devidamente divulgado entre os funcionários através de reuniões. Os funcionários, que desenvolvem as funções destinadas a oferecer suporte operacional às atividades da IES, incluindo aquelas relacionadas com a administração de pessoal, material e a vida acadêmica, são contratados nos termos da legislação trabalhista em vigor, assim como os docentes. Além disso, a instituição possui um programa de apoio à capacitação docente, que conforme a carga-horária do docente na instituição lhe oferece descontos para realização de cursos de pós-graduação.

##### **Ações de Melhoria**

Em 2018 serão oferecidos uma série de treinamentos para o quadro de funcionários técnico-administrativos e quadro de docentes da IES. Abaixo segue a Previsão de Treinamentos.

Previsão de Treinamentos 2018 – FTEC Bento Gonçalves

##### **Funcionários:**

Integração de Novos Funcionários
Padrão de Atendimento Grupo Uniftec
Capacitações Comerciais de Produto
Capacitações Comerciais de Técnica de Vendas

**Docentes:**

Capacitações de Novos Docentes
Seminário de Melhores Práticas
Elaboração de Avaliações Modelo ENADE

Quadro 06 – Planejamento de Treinamentos para 2018.

**3.4.2 Gestão****Constatações**

A Faculdade de Tecnologia TECBrasil - FTEC Bento Gonçalves possui os seguintes órgãos: CAEPE (Conselho de Administração, Ensino, Pesquisa e Extensão) e Colegiados de Curso. Esses órgãos são responsáveis pelas decisões tomadas na instituição e possuem a participação de diversos segmentos da comunidade acadêmica.

As reuniões desses órgãos são registradas através de atas, onde são relatadas as principais decisões tomadas. As reuniões desses órgãos não estão formalmente previstas no calendário acadêmico e são realizadas através de convocação extraordinária.

As reuniões de colegiado de curso são realizadas com a participação dos coordenadores gestores de curso, de todos os professores dos cursos e alunos representantes.

Cada curso de graduação da FTEC também possui um Núcleo Docente Estruturante - NDE, formado por professores da área, e responsável por pensar estrategicamente na qualidade os cursos. As decisões dos NDE's são submetidas à aprovação nos Colegiados.

O PDI é elaborado e revisado nas reuniões do CAEPE, que contam com a participação de representantes dos corpos docente, discente, técnico-administrativo. As ações previstas no PDI resultam de decisões dos gestores da Instituição, pautadas pelas sugestões de melhorias e implementações solicitadas pela comunidade acadêmica.

**Ações de Melhoria**

As decisões do colegiado devem ser mais amplamente divulgadas no meio acadêmico, de modo que toda a comunidade acadêmica perceba o funcionamento colegiado da gestão e suas contribuições para a melhoria da qualidade da oferta dada aos alunos.

**3.4.3 Sustentabilidade financeira****Constatações**

A CPA constatou, através de relatório do Departamento de Controladoria, que a gestão financeira (tesouraria) é administrada pela própria FTEC e não consta problemas de fluxo de caixa. As contas são todas pagas em dia. O índice de inadimplência é considerado normal. As

atividades de escrita fiscal, contábil e de recursos humanos são executadas por escritório especializado. O controle das finanças é feito diariamente, mediante relatórios de contas a pagar, bancários e de receita de caixa.

O planejamento econômico-financeiro da Instituição foi elaborado de modo a garantir compatibilidade entre as ações planejadas e os investimentos para sua viabilização, considerando que a prioridade seria a consolidação da Instituição no conjunto dos objetivos estabelecidos. Visando assegurar a compatibilidade entre as receitas e os investimentos necessários à implantação do projeto institucional, a mantenedora aporta, quando necessário, recursos próprios, complementando a receita principal que se dá através das mensalidades. As mensalidades dos alunos têm seus valores definidos segundo a realidade local e a missão de ampliar a oferta de educação superior no município e região. A faculdade tem priorizado investimentos na ampliação do acervo da biblioteca e para a ampliação de laboratórios, principalmente para os cursos novos.

### **Ações de Melhoria**

A FTEC propõe-se a continuar atuando no ensino superior com qualidade, mantendo a sustentabilidade financeira.

## **3.5 EIXO 5 - Infraestrutura Física**

### **3.5.1 Infraestrutura física, especialmente a de ensino e de pesquisa, biblioteca, recursos de informação e comunicação.**

#### **Constatações**

As instalações para atender os setores administrativos da FTEC atendem muito bem as necessidades e exigências de funcionários, alunos, professores e coordenadores.

As salas onde se realizam as aulas presenciais também são amplas, com cadeiras em número suficiente para atender todos os alunos, e confortáveis. A iluminação, limpeza e conservação também são muito boas.

A sala de professores possui um bom ambiente de convivência entre os docentes, e possui gabinetes para atendimento individual de alunos, bem como gabinetes isolados para trabalho individual dos professores, para que estes possam ser utilizados de forma mais reservada.

A biblioteca possui serviço informatizado desenvolvido pela TOTVS integrado ao Moodle para consulta e reserva do acervo por parte dos alunos. Possui também acesso à Biblioteca Virtual Pearson, pago pela Instituição e gratuito aos alunos.

Além disso, a faculdade dispõe de laboratórios de informática com média de 20 computadores por laboratório, com acesso wireless e internet, e salas de aula com cadeiras confortáveis e iluminação adequada. As informações a respeito da Infraestrutura e recursos da Ftec Bento Gonçalves podem ser visualizadas nos quadros abaixo:

<b>UNIDADE I</b>	
<b>SALAS E LABORATÓRIOS</b>	<b>O QUE CONTÉM?</b>
201	42 classes
202	45 classes
203	50 classes
204	52 classes
205	30 classes
LAB 206 (Materioteca)	35 classes
LAB 207 (Costura e Moulage)	16 classes + 02 mesas + 12 banquetas
LAB 208 (Desenho e Modelagem Plana)	20 mesas de desenho + 20 cadeiras
209	50 classes
210	36 classes
211	16 classes
212	36 classes
213	37 classes
LAB 214 (Moldes e Modelos)	05 mesas e 29 banquetas
LAB 215 (Fotografia)	Armário 08 tripés Flash Canon - Speedlite 430EX II Câmera Fotográfica Canon DS 126311 Câmera Fotográfica Canon DS 126311 Câmera Fotográfica Canon DS 126311 Câmera Fotográfica Canon DS 126311 Câmera Fotográfica Canon DS 126311 Luz de Flash Mako 505 + Luz de Flash Mako 1001 + Quartz Light 300/600 Mako Difusor Mako + Câmera Fotográfica Canon DS 126311
LAB 301	16 COMPUTADORES + 27 CADEIRAS
LAB 302	18 COMPUTADORES + 28 CADEIRAS
LAB 303	20 COMPUTADORES + 30 CADEIRAS
LAB 304	20 COMPUTADORES + 30 CADEIRAS
LAB 305	18 COMPUTADORES + 30 CADEIRAS
LAB 306	18 COMPUTADORES + 18 CADEIRAS
LAB 307	14 COMPUTADORES + 18 CADEIRAS
LAB 308	20 COMPUTADORES + 29 CADEIRAS
LAB 401	20 COMPUTADORES + 28 CADEIRAS
402	53 classes
403	48 classes

404	55 classes
405	55 classes
406	40 classes
407	28 classes
408	36 classes
409	40 classes
410	28 classes
<b>BIBLIOTECA</b>	<b>13 COMPUTADORES</b>

Quadro 07: Infraestrutura da Unidade I

<b>UNIDADE II</b>	
<b>SALAS E LABORATÓRIOS</b>	<b>O QUE CONTÉM?</b>
102	Sala de aula
103	Sala de aula
LAB 104	Laboratório de Ergonomia e Segurança do Trabalho
LAB 105	Laboratório de Hidráulica
LAB 106	Laboratório de Engenharia Civil
LAB 201	Laboratório de Informática
202	Sala de aula
LAB 203	Laboratório de Metrologia
LAB 204	Laboratório de Automação
205	Sala de aula
LAB 206	Laboratório de Prototipagem
LAB 301	Laboratório de Ciências dos Materiais
LAB 302	Laboratório de Metrologia
LAB 303	Laboratório de Informática
LAB 304	Laboratório de Química e Física
LAB 305	Laboratório de Usinagem

Quadro 08: Infraestrutura da Unidade II

A Faculdade também está adaptada para receber pessoas com necessidades especiais. Possui rampa de acesso para portadores de necessidades especiais, elevador com sistema de áudio e sinalização em Braille, portas amplas, balcões de atendimento e banheiros adaptados. Também possui piso tátil e elevador com sinalização em braile.

A Faculdade de Tecnologia FTECBrasil adota como política para a infraestrutura, adquirir e preservar equipamentos e recursos de bibliografia de modo a operacionalizar um ensino-aprendizagem de qualidade. Além disso, compromete-se com a conservação, atualização e segurança da infraestrutura, compreendendo a relevância dos meios em função dos fins. A FTEC tem como norteador a Política Institucional de Atualização de Equipamentos e Infraestrutura de TI, onde são estabelecidas as diretrizes sobre: Sistemas corporativos, aquisição de softwares, aquisição de equipamentos, rede de comunicação de

dados, infraestrutura, telefonia, segurança da informação, treinamento e capacitação e governança de TI.

No sentido de buscar a melhoria e qualificação de toda a sua infraestrutura a FTEC estabelece as seguintes diretrizes: Melhorar e expandir o espaço físico em geral, implementar um processo de modernização da infraestrutura organizacional, com vistas à melhoria da qualidade de vida e do trabalho no âmbito interno, incluindo o atendimento a portadores de necessidades especiais, criar e assegurar as condições de infraestrutura física, de equipamentos, laboratórios, biblioteca especializada e serviços informacionais que assegurem e garantam o desenvolvimento sistemático, harmônico e permanente dos programas de graduação e de pós-graduação, dimensionar o espaço físico adequadamente considerando-se o número de usuários e o tipo de atividade desenvolvida, implementar melhorias nas condições de luminosidade e ventilação adequadas às necessidades climáticas locais, adquirir e manter mobiliário e aparelhagem específica para proporcionar condições ergonômicas adequadas e suficientes aos usuários, manter todo o espaço físico limpo e arejado em todas as unidades garantindo para isso pessoal habilitado, manter recursos audiovisuais e de multimídia em quantidade adequada às necessidades e garantir a manutenção permanente das instalações físicas e dos equipamentos.

A FTEC oferece à comunidade acadêmica serviços como: cadastro de usuários para acesso a rede de computadores, conta de correio eletrônico, a informações on-line como: percentual de frequência, resultados de avaliações e acesso aos materiais/ conteúdos de cada disciplina, acesso a rede Wi-Fi em toda a estrutura da faculdade, entre outros.

A política de atualização e expansão do acervo bibliográfico adotada pela FTEC é baseada nas necessidades dos cursos de graduação, pós-graduação e extensão oferecidos pela Faculdade, seguindo as indicações de aquisição de bibliografia do corpo docente e discente com base nos conteúdos programáticos dos cursos oferecidos e as recomendações dos Padrões de Qualidade das Comissões de Especialistas de Ensino CEE/SESu/MEC. A aquisição do material bibliográfico se dá de forma contínua, com base nas solicitações de aquisição dos cursos e/ou identificação de necessidades por parte da Biblioteca, e de acordo com o provimento de recursos financeiros da Faculdade. Como principais diretrizes pode-se citar: assegurar a expansão, modernização e otimização dos serviços prestados pelo Sistema de Bibliotecas à comunidade acadêmica, destinar recursos para atualização e complementação das coleções de livros, periódicos e outros materiais e dotar as Bibliotecas das unidades FTEC de instalações e equipamentos condizentes com as suas necessidades.

Além da biblioteca física, a FTEC conta com a Biblioteca Virtual Pearson. A Pearson é uma empresa que se dedica ao ramo de edição, distribuição e comercialização de obras,

dispondo de um acervo sobre o qual detêm direitos autorais de produção, distribuição e comercialização, sendo licenciada pela Digital Pages para uso de um software que permite o acesso por computadores, ou máquinas similares, ao seu acervo editorial que constitui a Biblioteca Virtual Universitária e outras obras ou materiais, próprios ou de terceiros, por meio e através do Sistema Digital Pages. A comunidade acadêmica (alunos, professores e funcionário) tem acesso a Biblioteca Virtual através do endereço web <http://biblioteca.ftec.com.br/> com os mesmos usuário e senha que acessam os demais serviços digitais da Faculdade (portal, e-mail, Moodle, etc.).

Outra ferramenta à disposição da comunidade acadêmica é o Moodle (Ambiente Virtual de Aprendizagem). O Moodle, Modular Object-Oriented Dynamic Learning Environment, é uma ferramenta, projetada por Martin Dougiamas, Austrália Ocidental, para criar cursos acessíveis pela Internet. É um software criado para professores e alunos totalmente grátis. Existe em 75 idiomas incluindo o português e consiste numa plataforma de gestão e distribuição de conteúdos on-line, através de uma interface Web. O Moodle facilita a comunicação entre os membros da comunidade acadêmica (alunos e professores) através da comunicação síncrona, ou seja, em tempo real, com a disponibilização do chat e de salas de discussão relacionadas com disciplinas e temas. Permite igualmente uma comunicação assíncrona, através da utilização do correio eletrônico e dos fóruns de discussão. Possibilita a gestão de conteúdos, através da publicação, por parte dos docentes, de qualquer tipo de arquivo, conteúdos que ficam disponíveis para a consulta pelos alunos. Moodle é um Sistema de Gestão de Aprendizagem (LMS) e de trabalho colaborativo, acessível através da Internet ou de uma rede local, que permite a criação de cursos on-line, páginas de disciplinas, grupos de trabalho e comunidades de aprendizagem.

O grupo Uniftec emprega o Moodle desde 2006, capacitando sistematicamente professores para utilizá-lo como recurso complementar as suas aulas, disponibilizando materiais, e possibilitando a definição e realização de atividades (entrega de trabalhos, questionários, fóruns, etc.). O Moodle do grupo Uniftec é integrado ao Sistema de Gestão Acadêmica da Faculdade, assim após o período de matrículas, disciplinas e seus professores e alunos são automaticamente criados e associados no Moodle. Alunos e Professores acessam o Moodle com o mesmo usuário e senha que acessam o portal do aluno/professor.

A cada semestre a instituição tem equipado novas salas de aula e laboratórios de informática, além de atualizar recursos multimídias. A cada semestre são comprados novos livros para a biblioteca e incentivado o seu uso por alunos e professores.



Em resposta à pergunta: “*As instalações do grupo Uniftec são adequadas as atividades de Ensino-Aprendizagem?*”, 79,8% dos alunos avaliaram como boa e ótima, com uma média de **4,05**, numa escala de 0 a 5.

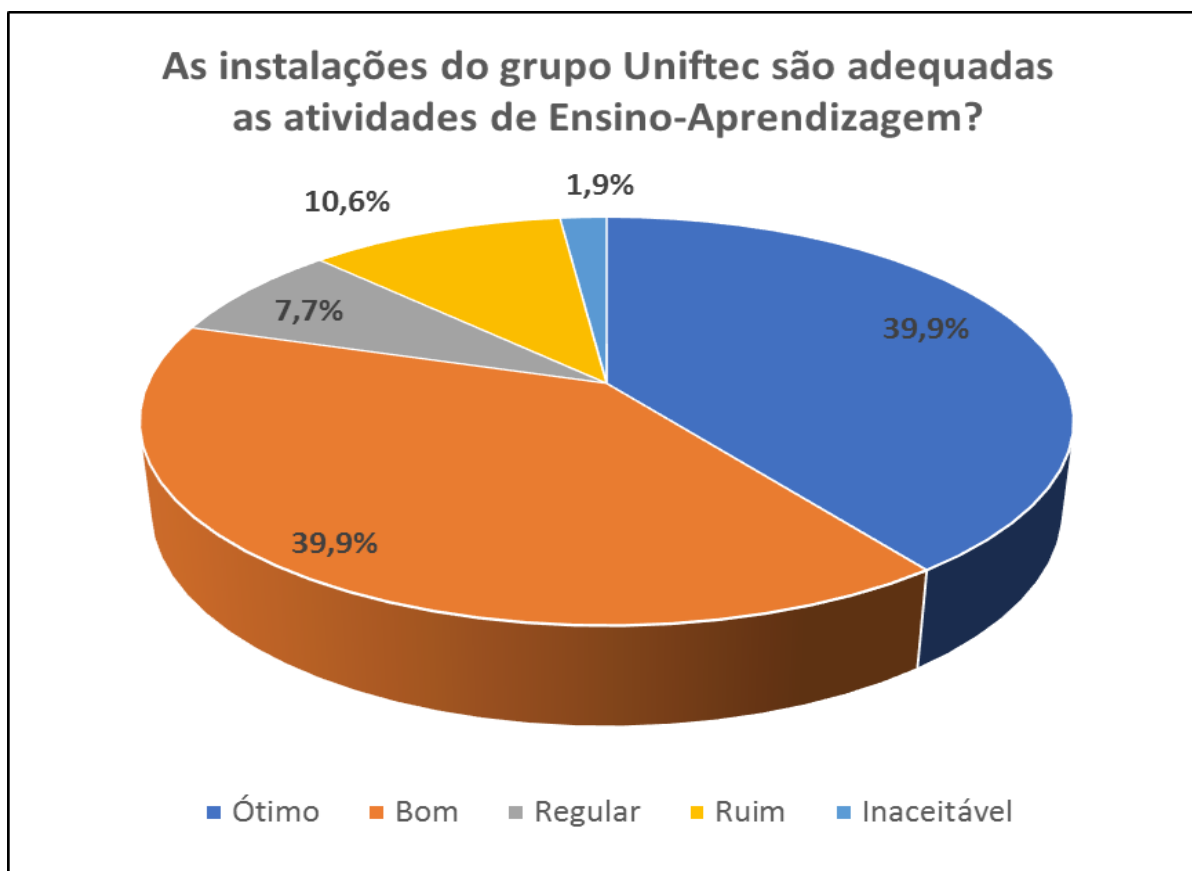


Gráfico 12: Resultados do questionamento aos alunos sobre a adequação das instalações às atividades de ensino-aprendizagem.

Em resposta à pergunta: “*O grupo Uniftec tem apresentado melhorias no atendimento dos diversos setores?*”, 79,9% dos alunos avaliaram como boa e ótima, com uma média de **4,07**, numa escala de 0 a 5.

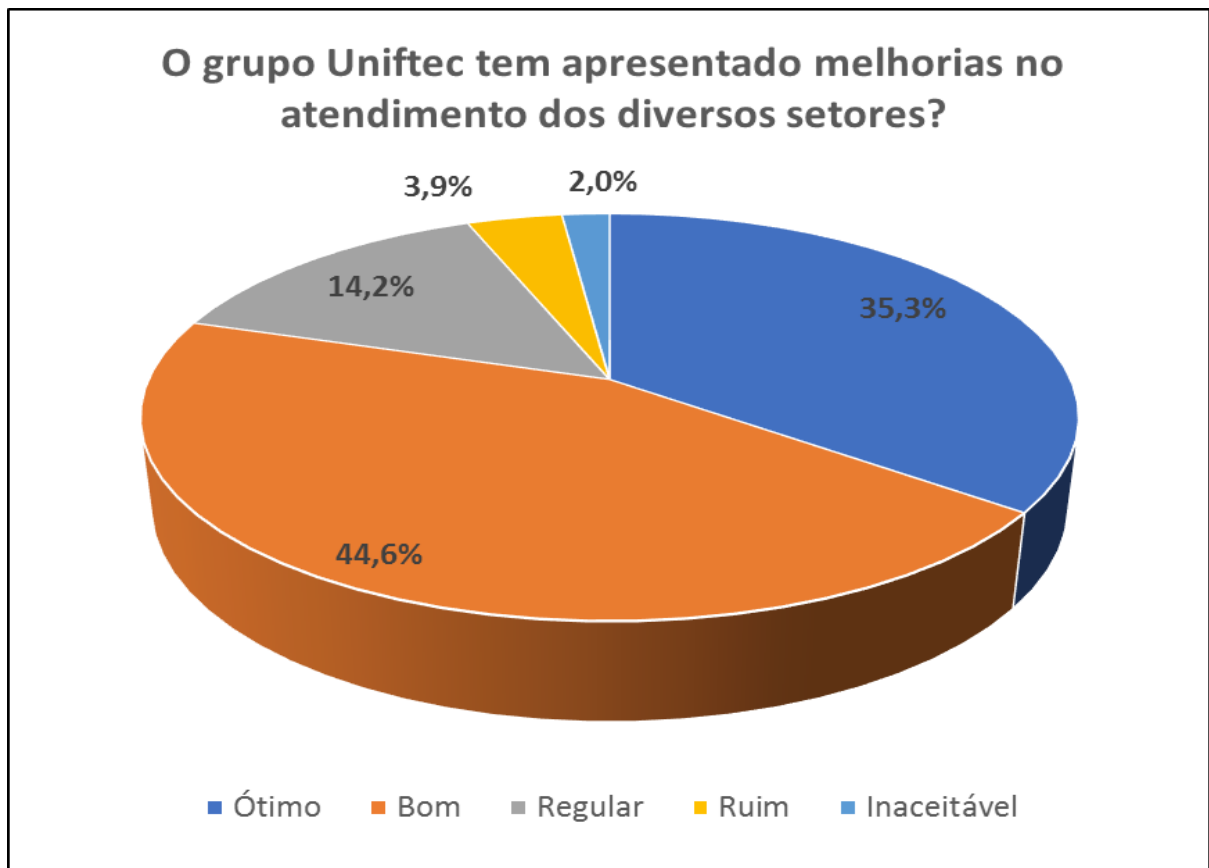


Gráfico 13: Resultados do questionamento aos alunos sobre as melhorias na infra-estrutura do grupo Uniftec.

Em resposta à pergunta: “*Os laboratórios de informática do grupo Uniftec são adequados para atendimento das necessidades acadêmicas?*”, 79,2% dos alunos avaliaram como boa e ótima, com uma média de **4,03**, numa escala de 0 a 5.

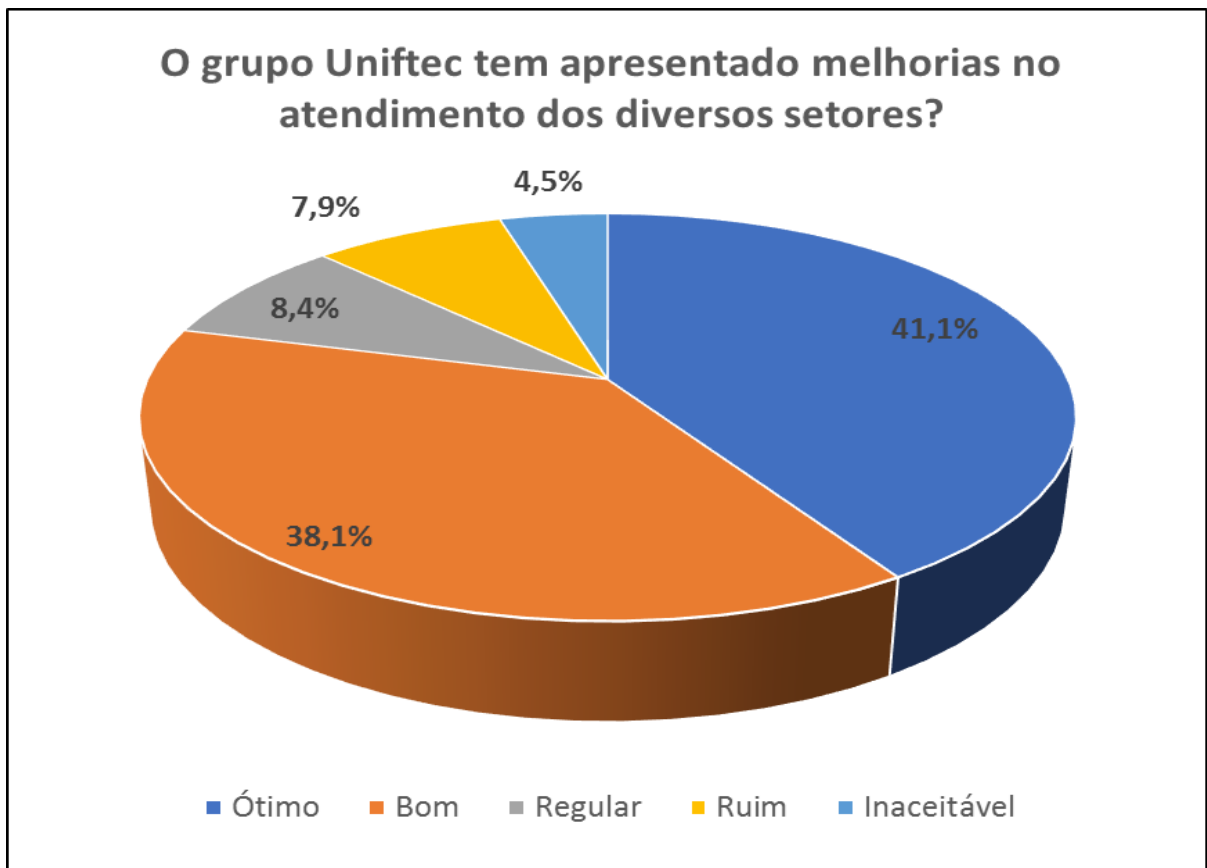


Gráfico 14: Resultados do questionamento aos alunos sobre a qualidade dos laboratórios utilizados no curso.

Em resposta à pergunta: “A limpeza e Conservação do grupo Uniftec são adequadas?”, 92,3% dos alunos avaliaram como boa e ótima, com uma média de **4,56**, numa escala de 0 a 5.

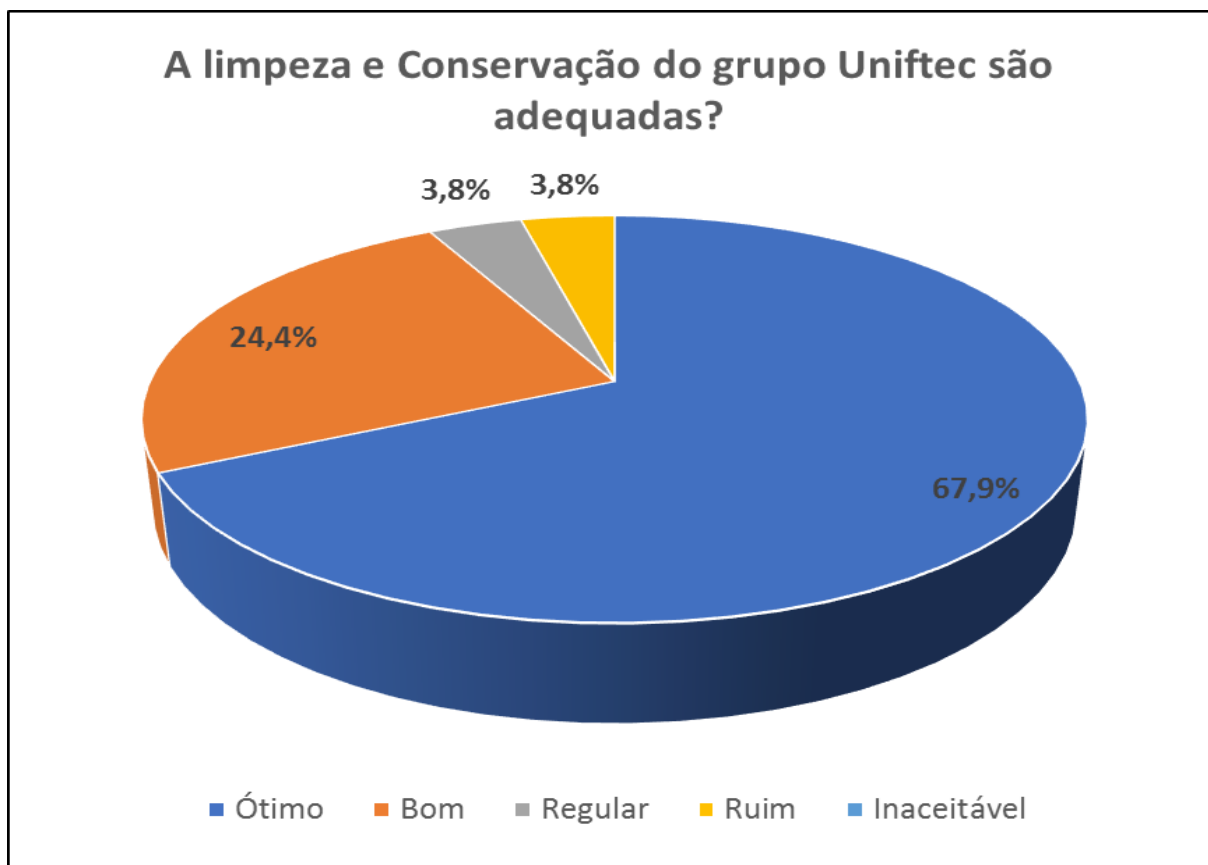


Gráfico 15: Resultados do questionamento aos alunos sobre a conservação e limpeza das instalações.

Na avaliação de 2017, diversas reclamações e sugestões foram feitas para melhoria da infra-estrutura da instituição. Neste quesito, destacaram-se:

- ✓ Reforço da segurança na unidade II da FTEC;
- ✓ Aumento do número de vagas dos estacionamentos;
- ✓ Reclamações quanto à qualidade dos computadores da biblioteca da unidade I;
- ✓ Solicitação de melhoria na climatização das salas de aula da unidade I;
- ✓ Reclamações em relação a acústica das salas da unidade II;
- ✓ Reclamações em relação a qualidade dos banheiros do segundo andar da unidade I;
- ✓ Solicitações de instalação de toldo na unidade I e II, a fim de evitar que os alunos se molhem em dias de chuva.

A partir das mesmas, elaborou-se o plano de melhoria para o corrente ano:

### **Ações de Melhoria**

Todos os anos há investimentos na infra-estrutura da FTEC, mas com foco na infra-estrutura principal, que impacta diretamente na qualidade da formação do aluno. A direção da FTEC preocupa-se principalmente com a formação do aluno, foco do seu negócio, e para isto

concentra os esforços na qualificação contínua dos professores, nos investimentos em laboratórios e na compra de livros.

A FTEC propõe-se continuar a periodicamente ampliar seu acervo bibliográfico, adequando-o à evolução dos cursos, atualizar os laboratórios e implantar novos laboratórios.

Haverá também há um esforço no sentido de cobrir as lacunas apontadas nos itens de apoio, como estacionamentos, cantina, e itens nas salas de aula e outros espaços utilizados pela comunidade acadêmica. No final de 2017 foram feitas uma série de reparos na infraestrutura predial que, no começo do corrente ano, serão amplamente divulgados para os alunos.

Na sequência, proposta detalhada de ações da Direção para 2018:

<b>O QUÊ SERÁ FEITO? (AÇÃO)</b>	<b>QUANDO SERÁ FEITO? (PRAZO)</b>
Reforço da segurança na unidade II da FTEC	Já contratado empresa especializada em segurança
Realizar estudo de viabilidade para aumentar a capacidade dos estacionamentos das unidades I e II	Primeiro semestre de 2018
Repintar as faixas do estacionamento da unidade I	Primeiro semestre de 2018
Substituir os computadores da biblioteca na unidade I.	Segundo semestre de 2018
Melhorar a qualidade dos banheiros do segundo andar da unidade I	Banheiros já foram consertados
Realizar estudo de viabilidade técnica para a instalação de toldos nas unidades I e II, a fim de evitar que os alunos se molhem em dias de chuva	Primeiro semestre de 2018
Realizar avaliação técnica da ventilação das salas de aula da unidade I	Primeiro semestre de 2018
Realizar avaliação técnica da acústica das salas na unidade II	Primeiro semestre de 2018
Atualização do acervo da biblioteca, atendendo aos projetos pedagógicos dos novos cursos implantados na unidade, especialmente de Arquitetura	Durante todo o ano
Implantação de novos laboratórios específicos para as áreas de Engenharias e Arquitetura	Durante todo o ano
Manutenção do programa de higienização das unidades, com a dedetização dos prédios e limpeza das caixas d'água	Segundo semestre de 2018
Manutenção das redes elétricas e substituição de luminárias nos prédios	Durante todo o ano

Quadro 09 - Plano de Ações para 2018

Os relatórios do MEC, para reconhecimento e renovação de reconhecimento, obtiveram conceito entre 3,5 e 3,7, para este eixo.

	Renov. Gestão Financeira	Rec. Eng. Produção	Renov. Gestão Qualidade	Renov. MKT	Rec. Logística
DATA	abr/15	jun/15	jun/15	ago/15	Mar/16
CONCEITO	3,5	3,5	3,7	3,7	3,3

Quadro 10: Conceitos das avaliações MEC, Organização Didático-Pedagógica

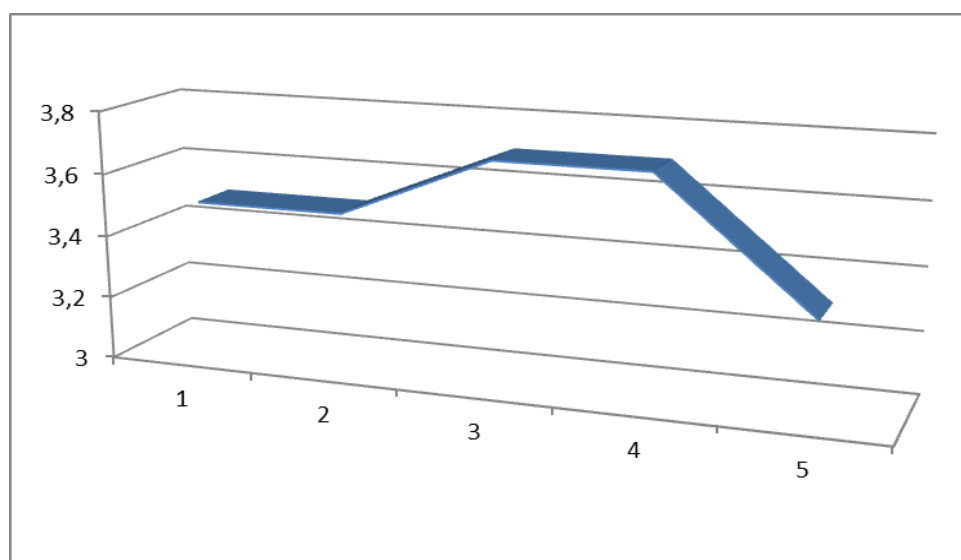


Gráfico 16: Conceitos das avaliações MEC, Organização Didático-Pedagógica

Os relatórios do MEC, para reconhecimento e renovação de reconhecimento, obtiveram conceito entre 3,5 e 4,1, para este eixo.

	Renov. Gestão Financeira	Rec. Eng. Produção	Renov. Gestão da Qualidade	Renov. Marketing	Rec. Logística
DATA	abr/15	jun/15	jun/15	ago/15	mar/16
CONCEITO	3,8	4,1	3,5	4,1	3,8

Quadro 11: Conceitos das avaliações MEC, Infraestrutura

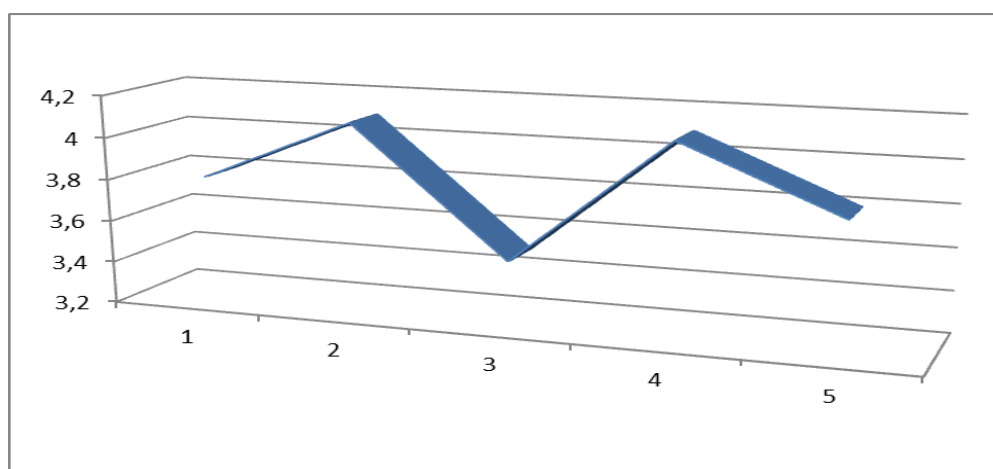


Gráfico 12: Conceitos das avaliações MEC, Infraestrutura

## CONSIDERAÇÕES FINAIS - AUTO-AVALIAÇÃO ANO 2017

A Faculdade de Tecnologia TECBrasil – FTEC Bento Gonçalves tem realizado semestralmente o seu processo de auto-avaliação institucional. Constata-se que a auto-avaliação institucional subsidia de forma significativa o processo ensino/aprendizagem, pois ao detectar dificuldades em determinados segmentos do contexto educacional da Instituição, facilitada a gestão para promover melhorias e aperfeiçoamentos.

Algumas questões são prioritárias, pois impactam diretamente na qualidade de formação do aluno: como os investimentos em laboratórios e biblioteca. Desta forma, são estes os investimentos prioritários. Não obstante, também continuam os investimentos no aprimoramento da gestão da Instituição, melhorias no estacionamento, na velocidade da internet *wireless*, melhorias na qualidade e no atendimento da cantina.

De maneira geral, percebe-se a relevância das manifestações como: percepção da comunidade acadêmica em relação à preocupação da instituição com a qualidade dos serviços que oferece, principalmente nos serviços que estão mais relacionados à formação do aluno com o nível de qualidade desejado.

A FTEC Bento Gonçalves evoluiu muito desde o seu credenciamento, ampliou a sede, ampliou seu espaço físico, ampliou a oferta de cursos e quadro docente, instalou laboratórios de informática (compatíveis com as demandas dos cursos), e está trabalhando na expansão dos laboratórios das engenharias, enfim, tem evoluído em muitos aspectos.

Nas avaliações externas para fins de autorizações, reconhecimentos e renovação de reconhecimentos dos cursos, a FTEC tem obtido conceitos 3 e 4. Isto indica que a FTEC tem apresentado um desempenho muito bom na maioria das avaliações, demonstrando seu compromisso com a oferta de educação de qualidade e com a formação de profissionais muito bem capacitados para atuar no mercado de trabalho e contribuir com o desenvolvimento da sociedade.

Dentro de suas possibilidades financeiras e administrativas, preservando a sua sustentabilidade, a FTEC tem atendido as solicitações da comunidade acadêmica visando a melhoria das condições para oferta de cursos de graduação de qualidade.

A auto avaliação institucional, além de identificar prioridades, oportuniza a participação da comunidade acadêmica no processo de gestão da faculdade e tem contribuído para esta oferta de qualidade.